

RELATÓRIO DE ATIVIDADES E CONTAS 2023



ENA

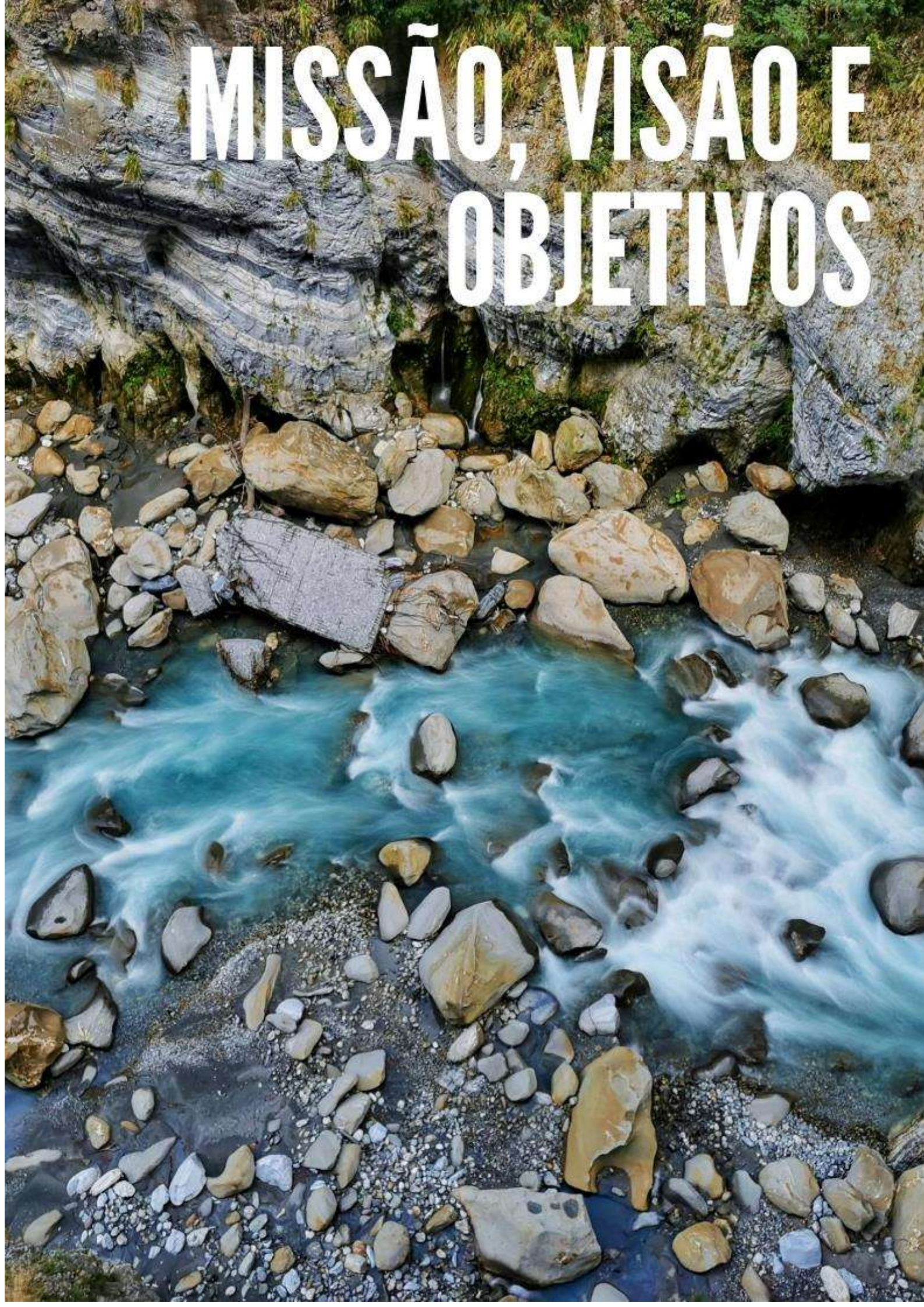
AGÊNCIA DE ENERGIA E AMBIENTE
DA ARRÁBIDA

MARÇO 2023

ÍNDICE

ÍNDICE	2
MISSÃO, VISÃO E OBJETIVOS DA ENA	4
MENSAGEM DA PRESIDENTE DO CONSELHO DE ADMINISTRAÇÃO.....	6
AÇÕES E PROJETOS DESENVOLVIDOS EM 2023: RESUMO	8
1. EFICIÊNCIA ENERGÉTICA	12
2. FONTES DE ENERGIA ENDÓGENAS E RENOVÁVEIS	17
3. MITIGAÇÃO E ADAPTAÇÃO ÀS ALTERAÇÕES CLIMÁTICAS	20
4. MOBILIDADE, ACESSIBILIDADE E TRANSPORTES SUSTENTÁVEIS	22
5. AMBIENTE, ENERGIA E CLIMA NOS PROJETOS MUNICIPAIS E PLANEAMENTO URBANO.....	23
6. SENSIBILIZAÇÃO, EDUCAÇÃO, INFORMAÇÃO E COMUNICAÇÃO	24
7. CRIAÇÃO DE PARCERIAS E PARTICIPAÇÃO EM REDES NACIONAIS E INTERNACIONAIS	42
8. DESENVOLVIMENTO DE PROJETOS E NOVAS FORMAS DE FINANCIAMENTO	45
ATIVIDADES DE GESTÃO E ADMINISTRAÇÃO.....	48
ENA: ASSOCIADOS, ÓRGÃOS SOCIAIS E EQUIPA.....	50
NOTA PRÉVIA SOBRE AS CONTAS DO EXERCÍCIO DE 2023	56
RELATÓRIO DE CONTAS DO EXERCÍCIO DE 2023	58
ANÁLISE DE DEMONSTRAÇÕES FINANCEIRAS DE 2023.....	61
ANEXO A: RELATÓRIO E PARECER DO CONSELHO FISCAL	68
ANEXO B: PROJETOS DESENVOLVIDOS EM 2023.....	69
ANEXO C: CANDIDATURAS DE PROJETOS	73

MISSÃO, VISÃO E OBJETIVOS



MISSÃO, VISÃO E OBJETIVOS DA ENA

MISSÃO

A ENA pretende desenvolver a sua atividade enquanto agente dinamizador da alteração de comportamentos ao nível da utilização de recursos, da produção e do consumo de energia. Para tal, irá informar, aconselhar e apoiar tecnicamente os seus associados bem como os diversos setores da comunidade, promovendo a aplicação de conceitos, sistemas e tecnologias energeticamente mais eficientes e sustentáveis do ponto de vista ambiental, contribuindo para o crescimento sustentado da região onde se insere.

VISÃO

Ser uma agência de energia e ambiente de referência, a nível nacional e internacional, no desenvolvimento de projetos nas áreas da eficiência de recursos e sustentabilidade ambiental e energética. Desenvolver uma cultura de crescimento e inovação, consolidando um trabalho de qualidade junto dos seus associados e implementando uma política de formação e especialização contínua dos seus trabalhadores. Apostar na melhoria contínua do trabalho a desenvolver, empenhando-se na prestação de serviços de qualidade e na procura de novas áreas de intervenção, garantindo a sustentabilidade do seu crescimento.

OBJETIVOS

O presente Relatório de Atividades e Contas tem por base o conjunto de áreas de intervenção da ENA, Agência de Energia e Ambiente da Arrábida, ENA, considerando os seguintes objetivos:

- ❖ Dinamizar novos conceitos de gestão de recursos, integrar e articular a eficiência energética com o desenvolvimento económico, ambiental e social da região;
- ❖ Idealizar, concretizar e acompanhar a implementação de estratégias municipais no âmbito das alterações climáticas;
- ❖ Incorporar a “energia e o ambiente” nas áreas de planeamento e projetos municipais;
- ❖ Fomentar e democratizar o acesso à inovação, contribuindo para a capacitação ao nível da eficiência energética e da utilização de fontes de energia endógenas e renováveis;
- ❖ Atrair investimento e financiamento, nas áreas do ambiente e da energia, fomentando a criação de parcerias e a concretização de projetos inovadores com aplicação prática na região da Arrábida;
- ❖ Sensibilizar, educar e formar nas áreas do ambiente e da energia.

MENSAGEM DA PRESIDENTE DO CONSELHO DE ADMINISTRAÇÃO



MENSAGEM DA PRESIDENTE DO CONSELHO DE ADMINISTRAÇÃO

Ao apresentarmos o Relatório de Atividades e Contas de 2023, é imperativo reconhecer os desafios globais que se têm intensificado e que tornam necessária e urgente uma ação coletiva para enfrentar a crise climática que vivemos.



Em 2023, testemunhámos momentos inquietantes ao longo deste caminho de adaptação às alterações climáticas: desde a exaustão dos recursos naturais e perda da biodiversidade, à poluição crescente e a injustiça social na distribuição de recursos, particularmente no que diz respeito à água. Os recordes de temperatura serviram de aviso contundente da crise ambiental e climática. Apesar da urgência, a comunidade global não conseguiu conter as emissões de forma eficaz, falhando o cumprimento das promessas climáticas, e colocando a Terra na trajetória de um aquecimento que ultrapassa os objetivos delineados no Acordo de Paris.

Como agente de mudança positiva, a ENA tem vindo a empenhar-se na promoção dos Objetivos de Desenvolvimento Sustentável (ODS) e na capacitação das comunidades locais para assumirem a liderança na proteção, conservação e restauração da natureza e dos seus recursos. Foram cumpridos os objetivos de educação em matéria de sustentabilidade, de implementação de soluções tecnológicas inovadoras, e do apoio inabalável às organizações públicas e privadas em matéria de transição energética e descarbonização.

A ENA assumiu, em 2023, abordagens inovadoras no trabalho com as comunidades em matéria de gestão dos recursos locais e de mitigação dos impactos ambientais. Ao tornar a ciência acessível a nível local, demonstrou como as comunidades podem adaptar-se a condições climáticas extremas, promovendo a resiliência e a sustentabilidade.

As nossas intervenções abrangeram áreas cruciais como a eficiência energética, a promoção de fontes de energia renováveis, a educação ambiental e a luta contra a pobreza energética. Trabalhámos incansavelmente para apoiar a nossa comunidade em processos de mitigação das emissões de gases com efeito de estufa e adaptação de pessoas e infraestruturas às alterações climáticas. Através das nossas iniciativas, não só contribuímos para a sustentabilidade ambiental, mas também desempenhamos um papel fundamental na promoção da prosperidade e da equidade ambiental. Ao facilitar o acesso à energia limpa, contribuímos ativamente para o desenvolvimento de comunidades sustentáveis que priorizam o bem-estar das pessoas e do planeta.

Demonstro a minha gratidão à nossa equipa, aos meus colegas de administração e aos associados da ENA, que continuam a apoiar a nossa missão, permitindo avançar firmes no nosso compromisso de criar um futuro sustentável e resiliente para as gerações vindouras.

A Presidente do Conselho de Administração da ENA

Carla Guerreiro

An aerial photograph of a beach. The left side shows the golden sand, and the right side shows the turquoise ocean with white foam from breaking waves. The text is overlaid on the top half of the image.

ACÇÕES E PROJETOS DESENVOLVIDOS EM 2023

AÇÕES E PROJETOS DESENVOLVIDOS EM 2023: RESUMO

As atividades desenvolvidas pela ENA em 2023, agrupadas em oito linhas de ação que seguidamente se descrevem, têm por base a missão e os objetivos definidos no seu plano de atividades, apresentando-se os beneficiários no quadro 1.

1. EFICIÊNCIA ENERGÉTICA
ATIVIDADES
Promoção da eficiência energética em escolas, edifícios e equipamentos associados
<ul style="list-style-type: none"> ○ Desenvolvimento, implementação e acompanhamento de planos energéticos municipais ○ Gestão da manutenção dos edifícios públicos ○ Auditorias energéticas e planos de racionalização de consumos ○ Apoio à gestão da Iluminação Pública dos Municípios de Setúbal e Palmela ○ Auditorias energéticas às frotas de entidades associadas ○ Apoio na identificação de serviços e produtos mais eficientes e implementação de processos de financiamento e de aquisição ○ Certificação Energética de Edifícios Municipais e de outras Entidades Associadas
Desenvolvimento dos Observatórios de Sustentabilidade
2. FONTES DE ENERGIA ENDÓGENAS E RENOVÁVEIS
ATIVIDADES
Aproveitamento da energia solar
Aproveitamento da biomassa
Instalação de sistemas de produção de energia a partir de renováveis em edifícios públicos
Comunidades de energia no Território Arrábida
Gestão dos sistemas de recolha e tratamento de óleos alimentares usados
3. MITIGAÇÃO E ADAPTAÇÃO ÀS ALTERAÇÕES CLIMÁTICAS
ATIVIDADES
Pacto de Autarcas: desenvolvimento de planos de ação e acompanhamento da implementação das medidas propostas
<ul style="list-style-type: none"> ○ Acompanhamento da implementação de medidas de sustentabilidade energética em Palmela ○ Acompanhamento da implementação do Plano de Ação para a Sustentabilidade Energética e Clima de Setúbal (PASEC) ○ Desenvolvimento do Plano de Ação para a Sustentabilidade Energética e Clima de Sesimbra (PAESIMBRA)
4. MOBILIDADE, ACESSIBILIDADE E TRANSPORTES SUSTENTÁVEIS
ATIVIDADES
Apoio no desenvolvimento de Planos de Mobilidade Sustentável
5. AMBIENTE, ENERGIA E CLIMA NOS PROJETOS MUNICIPAIS E PLANEAMENTO URBANO
ATIVIDADES
Integração das componentes EFICIÊNCIA ENERGÉTICA, MITIGAÇÃO e ADAPTAÇÃO em projetos, regulamentos e Planos Municipais de Ordenamento do Território

6. SENSIBILIZAÇÃO, EDUCAÇÃO, INFORMAÇÃO E COMUNICAÇÃO
ATIVIDADES
Iniciativas Selo Verde, Eco Empresas e Bibliotecas Verdes
Iniciativas dirigidas a associados no âmbito de temáticas específicas
Recolha, sistematização de informação e realização de ações de divulgação e esclarecimento sobre programas e linhas de apoio a projetos e investimentos
“Ponto de Transição”
Formação/sensibilização nas áreas do ambiente e da energia
<ul style="list-style-type: none"> ○ Desenvolvimento do Jardim das Energias ○ Preparação e desenvolvimento de ações de formação para públicos específicos ○ Formação e qualificação dos técnicos da ENA
Sensibilização, divulgação e formação da comunidade educativa
<ul style="list-style-type: none"> ○ Criação de recursos educativos e de ferramentas pedagógicas ○ Desenvolvimento de dinâmicas participativas
Informação e comunicação
<ul style="list-style-type: none"> ○ Realização de eventos ○ Preparação e realização de atividades promocionais ○ Atualização do Sítio Web, participação ativa na comunicação e redes sociais ○ Esclarecimento de associados e público em geral ○ Organização e participação em campanhas de sensibilização ○ Participação em eventos e conferências
7. CRIAÇÃO DE PARCERIAS E PARTICIPAÇÃO EM REDES NACIONAIS E INTERNACIONAIS
ATIVIDADES
Criação de protocolos de colaboração
Contacto e cooperação com outras Agências Nacionais e Europeias
Participação em associações e redes nacionais e internacionais
Aumento de número de associados e reforço de parcerias
Cooperação no âmbito de Clusters locais e regionais
8. DESENVOLVIMENTO DE PROJETOS E NOVAS FORMAS DE FINANCIAMENTO
ATIVIDADES
Identificação de programas de financiamento e apoio na preparação de dossiês de candidatura
Formas de financiamento da ENA
Implementação de projetos financiados

Quadro 1 - Beneficiários das ações no âmbito de protocolos, serviços e outros financiamentos

Ações e projetos	Beneficiários				
	CM Palmela	CM Setúbal	CM Sesimbra	Outros sócios	Outros
1. EFICIÊNCIA ENERGÉTICA					
Desenvolvimento, implementação e acompanhamento de planos energéticos municipais		x	x		
Gestão da manutenção dos edifícios públicos	x	x	x		
Auditorias energéticas e planos de racionalização de consumos	x	x	x	x	x
Apoio à gestão da Iluminação Pública dos Municípios de Setúbal e Palmela	x	x			
Auditorias energéticas às frotas de entidades associadas	x	x	x	x	
Apoio na identificação de serviços e produtos mais eficientes e implementação de processos de financiamento e de aquisição	x	x	x	x	
Certificação Energética de Edifícios Municipais e de outras Entidades Associadas	x	x	x	x	
Desenvolvimento dos Observatórios de Sustentabilidade	x	x	x		
2. FONTES DE ENERGIA ENDÓGENAS E RENOVÁVEIS					
Aproveitamento da energia solar	x	x	x	x	
Instalação de sistemas de produção de energia a partir de renováveis em edifícios públicos	x	x	x		
Comunidades de Energia no Território Arrábida	x	x	x	x	
Gestão dos sistemas de recolha e tratamento de óleos alimentares usados	x	x	x		
3. MITIGAÇÃO E ADAPTAÇÃO ÀS ALTERAÇÕES CLIMÁTICAS					
Acompanhamento da implementação de medidas de sustentabilidade energética em Palmela	x				
Acompanhamento da implementação do Plano de Ação Sustentável Energia e Clima de Setúbal (PASEC)		x			
Início dos trabalhos de desenvolvimento do Plano de Ação Sustentável Energia e Clima de Sesimbra (PASEC SESIMBRA)			x		
4. MOBILIDADE, ACESSIBILIDADE E TRANSPORTES SUSTENTÁVEIS					
Apoio no desenvolvimento de Planos de Mobilidade Sustentável	x	x	x		
5. AMBIENTE, ENERGIA E CLIMA NOS PROJETOS MUNICIPAIS E PLANEAMENTO URBANO					
Integração das componentes EFICIÊNCIA ENERGÉTICA, MITIGAÇÃO e ADAPTAÇÃO em projetos, regulamentos e Planos Municipais de Ordenamento do Território	x	x	x		
6. SENSIBILIZAÇÃO, EDUCAÇÃO, INFORMAÇÃO E COMUNICAÇÃO					
Iniciativas Selo Verde, Eco Empresas e Bibliotecas Verdes	x	x			x
Iniciativas dirigidas a associados, no âmbito de temáticas específicas	x	x	x	x	
Recolha, sistematização de informação e realização de ações de divulgação e esclarecimento sobre programas e linhas de apoio a projetos e investimentos	x	x	x	x	x
“Ponto de Transição”	x	x	x		x
Dinamização do Jardim das Energias		x			x
Preparação e desenvolvimento de ações de formação para públicos específicos	x	x	x	x	x
Formação e qualificação dos técnicos da ENA					
Criação de recursos educativos e de ferramentas pedagógicas	x	x	x	x	x
Desenvolvimento de dinâmicas participativas	x	x	x	x	x

Ações e projetos	CM Palmela	CM Setúbal	CM Sesimbra	Outros sócios	Outros
Realização de eventos	x	x	x	x	x
Preparação e realização de atividades promocionais	x	x	x	x	x
Atualização do Sítio Web, participação ativa na comunicação e redes sociais	x	x	x	x	x
Esclarecimento de associados e público em geral	x	x	x	x	x
Organização e participação em campanhas de sensibilização	x	x	x	x	x
Participação em eventos e conferências	x	x	x	x	x
7. CRIAÇÃO DE PARCERIAS E PARTICIPAÇÃO EM REDES NACIONAIS E INTERNACIONAIS					
Criação de protocolos de colaboração	x	x	x	X	x
Contacto e cooperação com outras Agências Nacionais e Europeias	x	x	x	X	x
Participação em associações e redes nacionais e internacionais	x	x	x	X	x
Aumento de número de associados e reforço de parcerias	x	x	x	X	x
Cooperação no âmbito de Clusters locais e regionais	x	x	x	x	x
8. DESENVOLVIMENTO DE PROJETOS E FORMAS DE FINANCIAMENTO					
Identificação de programas de financiamento e apoio na preparação de dossiês de candidatura	x	x	x	x	
Formas de financiamento da ENA	x	x	x	x	
Projetos financiados					
As maletas da sustentabilidade e da água	x	x	x		x
EUCityCalc	x	x	x	x	x
SUPERSHINE	x	x	x		x
Agile	x	x	x	x	x
Ponto de Transição	x	x	x		x
Observatório Energético	x	x	x		
Turismo + Sustentável					x
Frio Eficiente	x	x	x	x	
Regadio Eficiente					x
GESTÃO ADMINISTRATIVA	x	x	x	x	x
SECRETARIADO	x	x	x	x	x

1. EFICIÊNCIA ENERGÉTICA

PROMOÇÃO DA EFICIÊNCIA ENERGÉTICA EM ESCOLAS, EDIFÍCIOS E EQUIPAMENTOS ASSOCIADOS

Desenvolvimento, implementação e acompanhamento de planos energéticos municipais

Objetivos propostos para 2023:

Dar continuidade à colaboração com os serviços técnicos dos municípios da área de intervenção da ENA no levantamento e sistematização de informação e elaboração de planos energéticos, em articulação com os Planos de Ação para a Energia Sustentável e Clima.

Atingido:

Acompanhamento e monitorização da implementação do Plano de Ação Sustentável Energia e Clima para Setúbal, particularmente no desenvolvimento de estratégias para contabilização de emissões, com produção das matrizes energética e de emissões a nível municipal.

Auditorias energéticas e planos de racionalização de consumos

As auditorias energéticas são fundamentais para apoio aos planos de racionalização de consumos que a ENA elabora e concretiza. Consistem na caracterização de consumos, identificação de medidas de eficiência energética e verificação dos pressupostos técnicos e económicos para a sua concretização, e resultando em planos de racionalização de consumos a implementar. A ENA deu continuidade a esta atividade nos edifícios de associados, nomeadamente municipais.

Objetivos propostos para 2023:

Auditar três edifícios e equipamentos.

Atingido:

Auditoria à estação elevatória da Apostiça.

Análise à ETA da Biscai - Palmela

Análise à ETA do Pinhal Novo

Análise às unidades de tratamento de ar das piscinas de Palmela e Pinhal Novo

Auditoria energética à Telepizza

Auditoria energética à Benteller

Apoio à gestão da iluminação nos municípios de Palmela, Setúbal e Sesimbra

A iluminação pública é uma área-chave para os municípios, sendo fundamental para a segurança dos cidadãos, qualidade da acessibilidade e utilização dos espaços e vias públicas. Com um peso muito significativo nas contas públicas, pelo consumo de energia e custo associado, a sua monitorização e gestão são ferramentas essenciais no planeamento da sua eficiência energética. Em 2023 a ENA colaborou com os Municípios de Setúbal e Palmela na medição e monitorização dos contratos de desempenho energético estabelecidos para substituição da iluminação atual por sistemas LED.

Objetivos propostos para 2023:

Apoiar a otimização da rede de iluminação pública nos Municípios de Setúbal e Pamela.

Atingido:

Setúbal: Acompanhamento do processo de medição e monitorização do contrato de desempenho energético.

Palmela: Participação na Comissão de Acompanhamento ao Contrato ESE do Município relativo à iluminação Pública, enquanto entidade independente para avaliação das poupanças e implementação do contrato.

Auditorias energéticas às frotas de entidades associadas

Em 2023, a agência deu continuidade às auditorias energéticas a frotas de entidades associadas, identificando áreas de intervenção, elaborando, implementando e acompanhando Planos de Racionalização dos Consumos de Energia de acordo com o disposto no RGCE – Transportes (Regulamento de Gestão do Consumo de Energia para o Setor dos Transportes).

Objetivos propostos para 2023:

Elaborar relatórios trimestrais e anual para a Fertagus e TST. Dar continuidade ao apoio prestado à Fertagus e à TST no âmbito do RGCE. Implementar Sistemas de Gestão de Energia (ISO 50001) na Fertagus. Incentivar os Municípios da ENA a iniciar processos de auditoria e de gestão de frotas.

Atingido:

Foram realizados relatórios trimestrais e anuais no âmbito da implementação do RGCE – Transportes para as empresas Fertagus e TST, nomeadamente o acompanhamento do plano de racionalização da TST.

Implementado o Sistema de Gestão de Energia na Fertagus de acordo com a ISO 50001.

Apoio na identificação de serviços e produtos mais eficientes e implementação de processos de financiamento e de aquisição

Em 2023, a ENA apoiou os seus associados na identificação de necessidades, escolha de prestadores de serviços e aquisição de produtos e equipamentos segundo critérios de eficiência e sustentabilidade, nomeadamente através dos projetos financiados pelo PPEC (Frio Eficiente e Regadio Eficiente). No âmbito do projeto BundleUp NEXT, que conta com a participação da RNAE, a ENA apoiou os seus associados a nível técnico, legal e na procura de financiamento para soluções de eficiência energética e produção de energia renovável.

Objetivos propostos para 2023:

Apoiar os seus associados através da monitorização e implementação do projeto BundleUp NEXT, Supershine, Observatório Energético, Frio Eficiente e Edulux, e procurando soluções de financiamento através do EEEF, respondendo a interesses específicos.

Atingido:

Apoio na elaboração candidatura do pavilhão João dos Santos ao PRR, designadamente na elaboração do processo de certificação energética do edifício e projeto de execução do sistema solar fotovoltaico.

Identificação de tecnologias de locais para otimização dos sistemas e frio (no âmbito do projeto Frio Eficiente), identificação de tecnologias e locais para otimização dos sistemas de bombagem de água em regadios (no âmbito do projeto Regadio Eficiente), identificação de tecnologias e locais para otimização dos sistemas de iluminação interior (no âmbito do projeto Edulux).

Certificação Energética de Edifícios Municipais e de outras Entidades Associadas

A ENA deu continuidade ao apoio prestado aos seus associados no desenvolvimento de processos de certificação energética de edifícios. Na sequência das auditorias realizadas, a ENA

colaborou na avaliação técnica e económica das medidas propostas ao nível da redução de consumos de energia e manutenção dos sistemas, de acordo com as exigências do Sistema de Certificação Energética.

Objetivos propostos para 2023:

Dar continuidade à Certificação Energética dos edifícios municipais e de outras entidades associadas, reforçando o interesse da implementação destes processos enquanto ferramenta de decisão. Certificar vinte edifícios.

Atingido:

Palmela: certificação energética *ex-post* da piscina de Palmela. Certificação de treze frações de habitação social para candidatura ao PRR. Certificação energética do edifício da Escola Básica do Fernando Pó.

Setúbal: certificação energética do edifício dos SMS. Certificação de dezassete frações de habitação social.

Fundação Escola Profissional de Setúbal (FEPS): certificação do edifício e elaboração de proposta para financiamento PRR.

DESENVOLVIMENTO DOS OBSERVATÓRIOS DE SUSTENTABILIDADE

Com vista à melhoria da gestão de recursos nos edifícios e serviços municipais, em 2023 foi dada continuidade a recolha e publicação de dados estatísticos do consumo de energia, monitorizou consumos e emissões de gases com efeito de estufa, avaliou indicadores de desempenho e identificou oportunidades de melhoria.

O projeto Observatório Energético (PPEC), em desenvolvimentos, considera o desenvolvimento de uma plataforma informática para automatizar a análise dos consumos de energia dos edifícios municipais, interpretar em tempo real tendências e detetar desvios, garantindo a abrangência do Observatório Energético aos Municípios de Sesimbra, Setúbal e Palmela.

Objetivos propostos para 2023:

Dar continuidade ao desenvolvimento e monitorização do observatório energético de Palmela. Implementar processos de criação de observatórios nos Municípios de Setúbal e Sesimbra. Apresentar relatórios trimestrais. Implementar o projeto Observatório Energético e participar no desenvolvimento de soluções de gestão inteligente de edifícios com base nos dados gerados pelos sistemas de monitorização instalados no âmbito do Esmartcity.

Atingido:

Foi dada continuidade à implementação do projeto Observatório Energético, que considera a criação de uma plataforma informática que permite a análise automatizada dos dados dos municípios de Palmela, Sesimbra e Setúbal, bem como a interpretação em tempo real das tendências e deteção de desvios.

2. FONTES DE ENERGIA ENDÓGENAS E RENOVÁVEIS

APROVEITAMENTO DA ENERGIA SOLAR

Em 2023 a ENA reforçou o apoio aos seus associados no desenvolvimento de projetos de aproveitamento do potencial solar térmico e fotovoltaico, tendo em conta a viabilidade técnica e económica ao nível da produção de energia elétrica para autoconsumo ou venda à rede, ao abrigo da legislação em vigor, bem como aquecimento de água para utilização doméstica ou no âmbito da utilização em instalações públicas, nomeadamente equipamentos desportivos.

Objetivos propostos para 2023:

Apoiar a instalação de sistemas de aproveitamento de energia solar no âmbito do projeto BundleUp NEXT, Regadio Eficiente, Supershine e EEF, junto dos seus municípios e restantes associados.

Atingido:

No âmbito do projeto BundleUp NEXT, foi dado apoio ao desenvolvimento de centrais fotovoltaicas no IPS, e BlueBilz eventualmente a integrar em Comunidades de Energia Renovável.

Apoio prestado ao associado aicep Global Parques no concurso para extensão da cobertura fotovoltaica em estacionamento na ZILS.

Apoio prestado ao município de Palmela na identificação de receitas a reclamar no âmbito da instalação de centrais fotovoltaicas.

INSTALAÇÃO DE SISTEMAS DE PRODUÇÃO DE ENERGIA A PARTIR DE RENOVÁVEIS EM EDIFÍCIOS PÚBLICOS

Em 2023 a ENA apoiou o município de Palmela na análise do impacto, em termos de emissões evitadas, dos projetos solares fotovoltaicos instalados e com instalação prevista no território deste município.

Objetivos propostos para 2023:

Desenvolver as ações necessárias à instalação de sistemas de produção de energia com base em fontes renováveis, de acordo com oportunidades de intervenção. Identificar e recorrer a programas de financiamento para instalação de equipamentos nos três Municípios.

Atingido:

No âmbito dos projetos realizados nas piscinas de Palmela, Pinhal Novo e Fundação Escola Profissional de Setúbal, foram instaladas e propostas a financiamento coberturas fotovoltaicas para os respetivos edifícios.

Em Setúbal - desenvolvimento do projeto de execução da instalação fotovoltaica e certificação energética (*ex-ante*) do Pavilhão João dos Santos.

COMUNIDADES DE ENERGIA RENOVÁVEL NO TERRITÓRIO ARRÁBIDA

Considerando o interesse e grande potencial do território para a criação de comunidades de energia, em que há produção de energia a partir de fontes renováveis e em modo coletivo, a ENA deu continuidade, em 2022, ao apoio prestado aos seus associados, especificamente a aicep Global Parques, no desenvolvimento deste tipo de processo.

Objetivos propostos para 2023:

Desenvolver uma comunidade de energia em cada Município do Território Arrábida e em área de intervenção da aicep Global Parques.

Atingido:

Apoio à aicep Global Parques, no processo de constituição e instalação de Comunidades de Energia Renovável nos Parques ZILS e BlueBiz.

GESTÃO DOS SISTEMAS DE RECOLHA E TRATAMENTO DE ÓLEOS ALIMENTARES USADOS

A ENA é responsável pela gestão de todo o sistema de recolha e tratamento de óleos alimentares usados nos municípios de Palmela, Setúbal e Sesimbra.

Objetivos propostos para 2023:

Fomentar a melhoria do sistema de recolha de Óleos Alimentares Usados.

Realizar reuniões trimestrais e emitir relatórios anuais.

Apoiar os seus municípios no desenvolvimento e implementação de campanhas de sensibilização, contribuindo para o aproveitamento de um recurso produzido a nível local.

Atingido:

Face ao término da atividade da empresa recolhadora de Óleos Alimentares Usados (OAU) com a qual tinha sido efetuado protocolo de intervenção nos municípios de Palmela, Setúbal e Sesimbra, a ENA elaborou, e partilhou com os municípios, os documentos necessários ao lançamento de procedimentos para contratação e gestão do sistema de recolha de OAU. Apoio aos municípios de Palmela e Setúbal no lançamento dos procedimentos para contratação do serviço de recolha de OAU.

3. MITIGAÇÃO E ADAPTAÇÃO ÀS ALTERAÇÕES CLIMÁTICAS

PACTO DE AUTARCAS: DESENVOLVIMENTO DE PLANOS DE AÇÃO E ACOMPANHAMENTO DA IMPLEMENTAÇÃO DAS MEDIDAS PROPOSTAS

Acompanhamento da implementação de medidas de sustentabilidade energética em Palmela

No âmbito da estratégia de crescimento sustentável, o Município de Palmela tem vindo a promover novos caminhos, iniciativas e compromissos, abraçando metas mais ambiciosas com base nas medidas do Plano de Ação para a Sustentabilidade Energética de Palmela (PAESP). Para tal, conta com o apoio da ENA na concretização de projetos inovadores, na elaboração de estudos e pareceres e na procura de financiamento de soluções.

Em 2023, a ENA deu continuidade ao seu trabalho de auditoria e de identificação de melhorias a implementar no desempenho energético e ambiental dos serviços municipais, atualizando as matrizes energética e de emissões de GEE, colaborando na análise de uma possível atualização dos compromissos do Município de Palmela pela eventual adesão ao Pacto do Clima.

A ENA contribuiu para o reforço da divulgação, implementação e acompanhamento da iniciativa Bibliotecas Verdes.

Objetivos propostos para 2023:

Apoiar o Município no desenvolvimento de ações de dinamização e de envolvimento da comunidade. Participar ativamente na divulgação, implementação e acompanhamento das iniciativas Eco Empresas e Bibliotecas Verdes.

Atingido:

Implementação da iniciativa Bibliotecas Verdes nas bibliotecas escolares do município de Palmela em conjunto com a Biblioteca Municipal de Palmela, a Câmara Municipal de Palmela e a Rede de Bibliotecas Escolares. Elaboração de um Guia de Boas Práticas para as Bibliotecas Escolares e do Jogo Biblioteca Verde.

Apoio na elaboração do Plano de Ação Climática, com base no Plano de Adaptação de Palmela às Alterações Climáticas, elaborado no âmbito do projeto PLAAC-Arrábida, coordenado pela ENA e financiado pelo Programa EEA Grants.

Acompanhamento da implementação do Plano de Ação Sustentável Energia e Clima de Setúbal (PASEC)

Continuando a sua participação no desenvolvimento, implementação e monitorização do Plano de Ação Sustentável Energia e Clima de Setúbal, a ENA, em 2023, atualizou matrizes e implementou auditorias e reporte no âmbito da iniciativa Selo Verde, assegurando a articulação entre a Câmara Municipal de Setúbal e os diversos setores da comunidade. A ENA colaborou no desenvolvimento do Plano de Ação Climática, tendo por base o Plano de Adaptação de Setúbal às Alterações Climáticas.

Objetivos propostos para 2023:

Monitorizar a implementação das medidas e elaborar os relatórios de acompanhamento, avaliar e corrigir os objetivos, participar em ações específicas a definir em conjunto com o Município.

Realizar auditorias e acompanhar a implementação do Selo Verde nas empresas do Município.

Atingido:

Atualização das matrizes energéticas e de emissões.

Auditorias energéticas e ambientais levadas a cabo em entidades participantes na iniciativa Selo Verde, com monitorização, indicação de melhorias a implementar, avaliação e reporte.

Apoio na elaboração do Plano de Ação Climática de Setúbal.

Início dos trabalhos de desenvolvimento do Plano de Ação Sustentável Energia e Clima de Sesimbra (PASEC SESIMBRA)

A ENA apoia o processo de desenvolvimento do Pacto de Autarcas para a Energia e o Clima, no município de Sesimbra.

Objetivos propostos para 2022:

Desenvolver o PASEC Sesimbra.

Atingido:

Foram atualizadas as matrizes energéticas e de emissões para o município de Sesimbra e analisados os passos a seguir e os setores a considerar na elaboração do Plano de Ação para a Sustentabilidade Energética e Climática.

4. MOBILIDADE, ACESSIBILIDADE E TRANSPORTES SUSTENTÁVEIS

APOIO NO DESENVOLVIMENTO DE PLANOS DE MOBILIDADE SUSTENTÁVEL

Em 2023, e na sequência das ações e investimentos levados a cabo em 2021 e 2022 no âmbito do projeto EnerNETMob (Interreg MED), a ENA deu continuidade à promoção da mobilidade sustentável no Território Arrábida, promovendo a mobilidade elétrica e modos alternativos de transporte, e estimulando os Municípios a assumir o papel de liderança no que toca a boas práticas no seu território.

Tendo como tónica a mobilidade elétrica, o ano de 2023 acolheu um novo evento focado no setor náutico: o Fórum da Mobilidade Elétrica no Setor Náutico (descrito no Ponto 6), organizado pela ENA com o apoio do Município de Sesimbra.

As atividades desenvolvidas tiveram como objetivo principal o incentivo dos municípios a optar por soluções de transporte coletivo e modos suaves, promovendo a mobilidade inclusiva e tendo em conta critérios de sustentabilidade energética, ambiental e económica.

Objetivos propostos para 2023:

Apoiar a implementação das medidas preconizadas no Plano de Mobilidade Elétrica para o Território Arrábida.

Colaborar no desenvolvimento de Planos de Mobilidade Sustentável dos Municípios em articulação com os Planos de Ação para a Energia Sustentável e o Clima.

Atingido:

Acompanhamento da utilização dos três postos de carregamento rápido de veículos elétricos instalados no Território Arrábida no âmbito do projeto EnerNETMob (Interreg MED).

Organização, em Sesimbra, do Fórum da Mobilidade Elétrica no Setor Náutico.

5. AMBIENTE, ENERGIA E CLIMA NOS PROJETOS MUNICIPAIS E PLANEAMENTO URBANO

INTEGRAÇÃO DAS COMPONENTES EFICIÊNCIA ENERGÉTICA, MITIGAÇÃO E ADAPTAÇÃO EM PROJETOS, REGULAMENTOS E PLANOS MUNICIPAIS DE ORDENAMENTO DO TERRITÓRIO

A vulnerabilidade do Território Arrábida aos impactos das alterações climáticas exige medidas urgentes no âmbito de conhecimento e ferramentas específicos, de modo a planear e concretizar soluções de mitigação e de adaptação material e humana do território, capacitando para reagir às alterações presentes e futuras.

Em 2023 a ENA divulgou e dinamizou os planos elaborados no âmbito do PLAAC-Arrábida, não apenas na sua vertente educativa, mas também no incentivo à concretização das medidas e ações concretas que resultaram dos diversos encontros de cocriação com a comunidade. Resultado dessa intervenção dinâmica são os projetos aprovados em 2023, que irão financiar a concretização de algumas medidas do PLAAC no Território Arrábida (projetos INFIRE e ProLIGHTmed, do Interreg Euro MED).

A colaboração da ENA com as unidades orgânicas municipais responsáveis pelas diversas áreas de projeto, regulamentação, planeamento, revisão de Planos Diretores Municipais (PDM), gestão e ordenamento do território foi uma constante neste ano.

Objetivos propostos para 2023:

Identificar recorrer a programas de financiamento da implementação das medidas preconizadas no PLAAC-Arrábida.

Participar ativamente em grupos de trabalho municipais e extramunicipais com responsabilidade no desenvolvimento, implementação e acompanhamento de projetos, regulamentos, Planos Municipais de Ordenamento do Território e Planos de Adaptação às Alterações Climáticas.

Atingido:

Promoção e dinamização dos Planos de Adaptação às Alterações Climáticas, e materiais pedagógicos, em atividades educativas e de sensibilização.

Envolvimento das Redes Locais de Adaptação do Território Arrábida (criadas no PLAAC-Arrábida) em atividades de cocriação dos Roteiros para a Descarbonização (EUCityCalc).

Participação ativa no âmbito dos Planos de Ação Sustentável Energia e Clima e colaboração com unidades orgânicas municipais responsáveis pelas áreas de projeto, regulamentação, planeamento, gestão e ordenamento do território e avaliação de projetos sob os pontos de vista energético e ambiental.

6. SENSIBILIZAÇÃO, EDUCAÇÃO, INFORMAÇÃO E COMUNICAÇÃO

De regresso às atividades presenciais, a ENA reforçou a sua intervenção no território através das mais diversas atividades em que o contacto com os associados, parceiros, representantes de outras entidades e cidadãos foi a tônica dominante, nomeadamente no âmbito do desenvolvimento dos projetos financiados pelo Horizonte 2020, Fundação Calouste Gulbenkian e Fundo Ambiental.

As ações presenciais de sensibilização, educação e informação permitiram dar mais passos rumo à sustentabilidade, atuando através de parcerias locais, regionais, nacionais e internacionais, e tornando acessíveis atividades e projetos úteis para o território, garantindo a comunicação com todas as partes interessadas, nomeadamente através de Tecnologias de Informação e Comunicação.

INICIATIVAS SELO VERDE, ECO EMPRESAS E BIBLIOTECAS VERDES

Em colaboração com a Câmara Municipal de Setúbal, a ENA deu continuidade à iniciativa Selo Verde, reforçando a sua intervenção junto de empresas, Instituições Privadas de Solidariedade Social, comunidade escolar, associações e juntas de freguesia, implementando os diversos passos da metodologia que visa o reconhecimento público e atribuição de prémios às entidades que mais se destacam pelo seu desempenho energético e ambiental.

Em 2023, a ENA acompanhou a implementação das medidas de melhoria identificadas na auditoria inicial, tendo sido levada a cabo a maioria das auditorias finais de avaliação da qualidade ambiental.

A iniciativa Bibliotecas Verdes abrange todas as bibliotecas escolares do município de Palmela, contando com a participação da ENA, quer no desenvolvimento de conteúdos nas áreas do ambiente e da energia, quer na idealização de atividades e ferramentas de sensibilização e educação ambiental. Em 2023 foram desenvolvidas reuniões presenciais e virtuais de apresentação do projeto Maletas da Sustentabilidade aos professores bibliotecários, bem como do Guia de Boas Práticas Ambientalmente Sustentáveis em Bibliotecas Escolares, elaborado pela ENA em parceria com a Rede de Bibliotecas Escolares e com o Município de Palmela.

Objetivos propostos para 2023:

Participar ativamente na divulgação, implementação, envolvimento dos agentes da comunidade e acompanhamento do Selo Verde e Bibliotecas Verdes.

Atingido:

Selo Verde – Acompanhamento e apoio na implementação das medidas de melhoria identificadas na auditoria inicial e realização da maioria das auditorias finais, bem como atribuição do Selo Verde e participação no evento público de entrega dos galardões correspondentes à 2ª edição (21 de março de 2023). As entidades que receberam o certificado do Selo Verde foram os jardins de infância “Aquário” e “Girassol”, as escolas básicas de 2, 3 de Azeitão, da Gâmbia e n.º 6 do Monte Belo, assim como a Escola Profissional de Setúbal e o Instituto Politécnico de Setúbal. Foram ainda premiadas pela implementação de medidas que contribuem para a melhora da qualidade ambiental do território as empresas À Vela Passeios, a Coca-Cola European Partners e a SAL – Sistemas de Ar Livre, enquanto ao nível de autarquias foi distinguida a União das Freguesias de Setúbal.

Eco empresas – Realização de auditoria e entrega de relatório à empresa Metalúrgica Palmelense.

Bibliotecas Verdes – Desenvolvidas reuniões presenciais e virtuais no âmbito do desenvolvimento do Guia de Boas Práticas Ambientalmente Sustentáveis em Bibliotecas Escolares. Apresentação do Guia na Biblioteca Municipal de Palmela.

INICIATIVAS DIRIGIDAS A ASSOCIADOS NO ÂMBITO DE TEMÁTICAS ESPECÍFICAS

A atividade da ENA tem como público preferencial os seus associados, trabalhando com e para eles. Em 2023, a ENA deu continuidade à identificação de áreas de potencial interesse para os associados, incentivando a sua participação em campanhas de sensibilização e atividades no âmbito dos projetos em curso.

Objetivos propostos para 2023:

Conceção e desenvolvimento de pelo menos uma campanha de sensibilização, no âmbito de temática específica.

Atingido:

Em 2023 as entidades associadas da ENA foram envolvidas em diversas ações detalhadas nos capítulos “Formação/sensibilização nas áreas do ambiente e da energia” e “Preparação e realização de atividades promocionais”, destacando-se, no âmbito do projeto EUCityCalc, os diversos workshops de cocriação, bem como as sessões de apresentação e debate, com dirigentes e decisores dos municípios, das medidas consideradas no roteiro para a descarbonização do Território Arrábida.

A ENA envolveu os seus associados nestas sessões de cocriação do projeto EUCityCalc, em que foram identificadas e debatidas medidas relevantes para o processo de descarbonização dos territórios.

RECOLHA, SISTEMATIZAÇÃO DE INFORMAÇÃO E REALIZAÇÃO DE AÇÕES DE DIVULGAÇÃO E ESCLARECIMENTO SOBRE PROGRAMAS E LINHAS DE APOIO A PROJETOS E INVESTIMENTOS

As iniciativas e programas de financiamento estão em constante atualização, e 2023 não foi diferente dos anos anteriores no que toca a novas oportunidades, o que implicou a permanente atenção aos programas de apoio de cariz Europeu e Nacional para implementação de projetos.

No âmbito do Programa-Quadro 2021-2027, as atividades de recolha e sistematização de informação relevante permitiram a participação da ENA em novos consórcios, tendo sido reforçadas e estabelecidas novas parcerias com entidades nas diversas áreas temáticas. Foi divulgada informação e apoiados os associados na idealização e elaboração de candidaturas para obtenção de financiamento ao desenvolvimento de projetos, contribuindo para que a economia de baixo carbono e eficiente no uso dos recursos naturais seja uma realidade no Território Arrábida.

Em 2023, a ENA disseminou informação pertinente em ações presenciais de capacitação e formação, nomeadamente no âmbito dos projetos PLAAC-Arrábida e EUCityCalc.

FORMAÇÃO/SENSIBILIZAÇÃO NAS ÁREAS DO AMBIENTE E DA ENERGIA

Desenvolvimento do Jardim das Energias

Em 2023 a ENA deu continuidade à promoção do Jardim das Energias através dos seus canais de comunicação e contactos, tendo acompanhado visitas pontuais e dinamizado este espaço privilegiado da cidade.

Objetivos propostos para 2023:

Promover e monitorizar a utilização do recurso pedagógico Jardim das Energias.

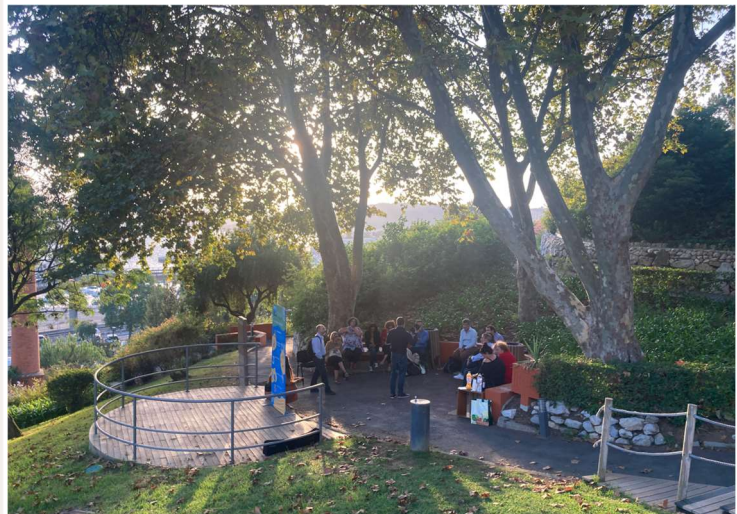
Atingido:

Apoio técnico na gestão dos equipamentos das estações.

Acompanhamento de visitas pontuais.

Realização das “Tertúlias do Jardim”, uma série de conversas informais com o intuito de reunir amigos, família, colegas ou vizinhos para discutir as questões climáticas mais prementes do nosso tempo e fazer com que as pessoas falem das suas preocupações e ideias em torno das alterações climáticas. Tópicos abordados:

- “Neutralidade Climática” (12 de outubro)
- “Alterações climáticas” (16 de novembro)



Implementação do projeto Ponto de Transição

Em 2023 a ENA continuou a implementação do projeto Ponto de Transição, iniciativa de combate à pobreza energética em Portugal coordenada pela Fundação Calouste Gulbenkian em parceria com a ENA, com o Centro de Investigação em Ambiente e Sustentabilidade da NOVA University of Lisbon (CENSE, FCT-NOVA) e com a Associação das Agências de Energia e Ambiente (RNAE).

Esta iniciativa piloto, desenvolvida ao longo de 2022 e 2023 em Setúbal, Palmela e Sesimbra, teve como objetivo principal a implementação de um modelo inovador de ações de proximidade ao nível do município, ou da freguesia, para apoiar famílias na melhoria do desempenho energético das suas habitações, contribuindo para uma transição energética mais justa em Portugal.

A iniciativa permitiu não apenas apoiar as famílias do Território Arrábida, como também capacitar jovens (Agentes de Transição) para desenvolver processos de análise energética simples das habitações, reforçando assim a participação dos vários setores da comunidade em ações de redução da pobreza energética e aumento do conhecimento das famílias nesta temática.

Objetivos propostos para 2023:

Instalação e funcionamento em Sesimbra.

Atingido:

Durante 2023 foram implementadas as seguintes atividades:

- Instalação e funcionamento do Ponto de Transição nas Freguesias de Quinta do Conde (janeiro – maio 2023), Sado (maio – setembro 2023) e Brejos de Azeitão (setembro – dezembro 2023).
- Sinalização de potenciais Agentes de Transição através do Departamento de Ação Social da Câmara Municipal de Sesimbra e das Juntas de Freguesia.
- Recrutamento e seleção de 7 Agentes de Transição que receberam 12 horas de formação nos meses de janeiro e outubro de 2023.
- Programa de comunicação e divulgação adaptado a cada localização e produção de materiais de comunicação para o público-alvo.
- Reuniões com empresas e municípios que mostraram interesse na replicação do projeto.
- Participação em eventos de disseminação do projeto ao nível nacional e internacional (ver seção “Participação em eventos e conferências”)
- Desenvolvimento de materiais e processos para a replicação do Ponto de Transição.
- Articulação com o CENSE e a RNAE para a concretização do “Ponto de Transição + Próximo”, projeto de replicação do PdT financiado pelo EPAH – Energy Poverty Advisory Hub da Comissão Europeia e implementado tecnicamente pela RNAE e a S.ENERGIA nos Municípios do Barreiro, Moita, Montijo e Alcochete.



Preparação e desenvolvimento de ações de formação para públicos específicos

Em 2023, as atividades de divulgação e sessões de formação assumiram formatos *online* e presencial, tendo a equipa da ENA preparado conteúdos, materiais de suporte e logística de concretização das ações, nomeadamente no âmbito de projetos europeus, considerando distintos públicos-alvo como técnicos municipais, de empresas associadas da ENA e de entidades não associadas.

Objetivos propostos para 2023:

Implementar duas sessões de formação.

Atingido:

Foram realizadas 3 sessões de formação no âmbito dos seguintes projetos e iniciativas:

- 24 e 25/01/2023. Balcão Único de Serviços – Mercado Municipal Quinta do Conde. Formação para Agentes de Transição de Sesimbra.
- 21/09/2023. Sede da ENA. Sessão de formação sobre a Comissão Técnica 224 “Cidades e Comunidades Sustentáveis” coordenada pela Associação Portuguesa para a Qualidade (APQ).
- 24, 25 e 31/10/2023 e 02/11/2023. Sede da ENA. Formação para Agentes de Transição de Brejos de Azeitão.



Formação e qualificação dos técnicos da ENA

A ENA fomentou a criação de valências na sua equipa técnica de modo a motivar e capacitar para as diversas áreas de intervenção, respondendo com eficácia às solicitações dos seus associados e demais entidades da região.

Objetivos propostos para 2023:

Investir na formação e atualização de competências dos seus trabalhadores em temáticas com interesse para a Agência, nomeadamente nas áreas do ambiente, energia e gestão de recursos naturais.

Atingido:

- Janeiro 2023: Formação online “Utilização Plataforma de contratação pública Vortal” (4 horas)
- Maio 2023: EUCF – European City Facility webinar (5ªCall) (online) organizado pela RNAE.
- Maio 2023: *MangEnergy Master Class #1: Market Facilitation & Project Aggregation*. Formação organizada por FEDARENE (Federação Europeia de Agências e Regiões para a Energia e o Ambiente) com o intuito de reforçar as capacidades do pessoal das agências de energia em Europa.
- Junho 2023: Formação online ISA “Comunicar Agricultura, floresta e ambiente” (20 horas)
- Setembro 2023: Formação Plataforma ADENE AQUA+ (20 horas)
- Setembro - outubro 2023: Formação ISQ “Projetos de sistemas fotovoltaicos – autoconsumo” (30 horas)
- Outubro 2023. *ManagEnergy MasterClass #2: Financial Instruments for Renewable energies*. Formação organizada por FEDARENE.
- Novembro – dezembro: Sistemas de gestão de consumos intensivos de energia. Organizado pela DGEG.



SENSIBILIZAÇÃO, DIVULGAÇÃO E FORMAÇÃO DA COMUNIDADE EDUCATIVA

Criação de recursos educativos e de ferramentas pedagógicas

Objetivos propostos para 2023:

Dinamizar e divulgar os materiais didáticos e as atividades das Maletas da Sustentabilidade e da Água. Desenvolver uma campanha de promoção de boas práticas no âmbito dos Óleos Alimentares Usados (OAU).

Atingido:

A par da utilização da versão *online* dos conteúdos pedagógicos das Maletas da Sustentabilidade e da Água, a ENA incentivou a utilização física destes recursos, nomeadamente através do sítio *online* do projeto, das redes sociais, *mailing* e ações de divulgação dirigidas aos professores bibliotecários no âmbito de eventos como a receção da comunidade educativa de cada município.

A ENA deu continuidade à distribuição dos materiais pedagógicos aos professores bibliotecários da região, através da parceria com as bibliotecas municipais, bem como aos restantes professores e partes interessadas através da requisição *online*, no site das maletas da sustentabilidade (www.maletas.ena.com.pt/), para entrega de materiais na sede da ENA.

Em 2023, a página Web das Maletas da Sustentabilidade atingiu 3 800 utilizadores de 10 países, que consultaram o site em 23 727 ocasiões. Durante o ano, 5 escolas requisitaram duas Maletas em formato físico e os Jogos Gigantes (missão Sustentabilidade e As Metas do Planeta) foram requisitados em 13 ocasiões.

Os Jogos também foram apresentados na Escola Lima Freitas de Setúbal no âmbito da campanha People & Planet, do Instituto Valle Flor, no dia 17 de novembro.

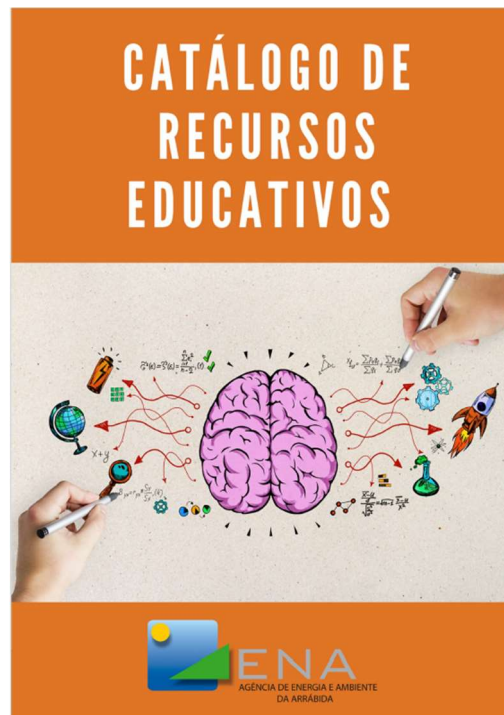
No âmbito dos Planos de Adaptação às Alterações Climáticas do Território Arrábida (PLAAC-Arrábida) foi divulgado o *site* e os jogos pedagógicos *online* (plaac.ena.com.pt/) contendo informações úteis do projeto e disponibilizando o Mapa das Alterações Climáticas no Território Arrábida, nomeadamente em ações presenciais:

- Semana das Ciências Experimentais (Escola Secundária de Bocage)
- Aula sobre Adaptação às Alterações Climáticas (Escola Secundária de Palmela)

Em 2023 a ENA deu a conhecer o seu Catálogo de recursos educativos junto dos professores, nomeadamente no âmbito de reuniões e eventos, como as sessões de receção da comunidade educativa de cada Concelho. Este documento está dirigido a toda a comunidade educativa e recolhe os diferentes recursos pedagógicos que a ENA disponibiliza e que visam dotar a população escolar e a comunidade em geral de novos conhecimentos que visem a mudança de comportamentos, promovendo um diálogo aberto, crítico e reflexivo sobre os novos

desafios associados à sustentabilidade do nosso planeta. Entre os recursos educativos que reúne o catálogo se encontram:

- Mapa e Jogo Interativo das Alterações Climáticas no Território Arrábida;
- Maletas da Sustentabilidade;
- Jogos Gigantes da Sustentabilidade;
- Livro Aguarela.



Desenvolvimento de dinâmicas participativas

Em 2023, a ENA implementou atividades de sensibilização consideradas nos diversos projetos em curso, concebendo ações de suporte à dinamização dos recursos pedagógicos das Maletas da Sustentabilidade e da Água. Levou a cabo jogos de exterior relativos aos Objetivos de Desenvolvimento Sustentável e a vários temas relacionados com a sustentabilidade.

A equipa da ENA participou ativamente em diversos eventos, organizados pela Agência ou outras entidades, nomeadamente

- ❖ Noite Europeia dos Investigadores (30/09/2023) em Setúbal, organizada numa parceria entre a Câmara Municipal e o IPS – Instituto Politécnico de Setúbal, com atividades na Casa da Baía;
- ❖ Apoio à organização de passeio de bicicleta, promovido pela TML, que reuniu ciclistas da Península de Setúbal, no âmbito da Semana Europeia da Mobilidade (setembro 2023);

- ❖ Desenvolvimento de vários workshops no âmbito do projeto EUCityCalc com a participação da comunidade local, designadamente associações, técnicos municipais, técnicos de proteção e segurança, empresas, cidadãos, entre outros.
- ❖ Participação na visita *City Nervous System*, no âmbito da aplicação da Urban Platform, fornecendo uma visão global e integrada das cidades através da apresentação dos dados que recolhe sobre o trânsito, a qualidade do ar e a recolha de resíduos.
- ❖ Conversa sobre alterações climáticas em várias escolas da região - Alterações Climáticas no Território Arrábida

A ENA, por via da sua participação em diversos Conselhos de Eco Escolas nos municípios de Sesimbra, Setúbal e Palmela, e no âmbito da sua atividade junto da comunidade escolar, nomeadamente através da Rede de Bibliotecas Escolares, participou em reuniões de Conselhos de Eco Escolas, do Conselho Geral da Escola Secundária do Bocage, de Bibliotecas Escolares e de divulgação das Maletas da Sustentabilidade e da Água.

INFORMAÇÃO E COMUNICAÇÃO

Realização de eventos

Durante 2023 a ENA organizou e participou em diversos eventos, tendo sido utilizados os formatos online e presencial, nomeadamente em reuniões e eventos previstos no âmbito de projetos Nacionais e Europeus (Horizon 2020 e PPEC).

Objetivos propostos para 2023:

Preparar e organizar o Fórum sobre a Mobilidade Elétrica no Setor Náutico e o concurso “Constrói o teu Veículo Elétrico”, workshops de capacitação do projeto EUCityCalc.

Atingido:

- 03/05/2023. Casa da Baía (Setúbal). Workshop de introdução ao grupo de trabalho de peritos do projeto EuCityCalc e à ferramenta web, demonstrando a sua robustez, credibilidade, e vantagens da sua utilização. Introdução ao trabalho a realizar nas próximas sessões para a criação colaborativa dos roteiros de descarbonização para o Território Arrábida. 47 participantes.

- 18/05/2023. Quinta de São Paulo (Setúbal). Segunda sessão do processo de cocriação dos roteiros de descarbonização para o Território Arrábida. Sessão setorial dirigida ao sector dos transportes. 25 participantes.

- 31/05/2023. Auditório Mercado do Livramento (Setúbal). Terceira sessão do processo de cocriação dos roteiros de descarbonização para o Território Arrábida. Sessão setorial dirigida aos sectores Edifícios e Produção de Energia. 23 participantes.

- 14/06/2023. Quinta de Alcube (Azeitão, Setúbal). Quarta sessão do processo de cocriação dos roteiros de descarbonização para o Território Arrábida. Sessão setorial dirigida aos sectores Consumo, Indústria e Agricultura, Floresta e outros usos do solo. 19 participantes.

- 28/06/2023. Quinta de São Paulo (Setúbal). Quinta sessão do processo de cocriação dos roteiros de descarbonização para o Território Arrábida dedicada a apresentar uma visão conjunta e completa sobre os percursos e trajetórias desenhadas nas sessões setoriais anteriores para os municípios. Durante esta sessão, foram analisadas as medidas finais selecionadas, os níveis de ambição e o impacto na redução das emissões de emissões de GEE no território. 27 participantes.



- 06/06/2023. Biblioteca Municipal de Palmela. Apresentação ao Executivo de Palmela do *Roteiro para a neutralidade climática de Palmela* resultante das sessões de cocriação realizadas no âmbito do projeto EUCiyCalc.

- 29/08/2023. Paços do Concelho de Setúbal. Apresentação ao Executivo de Setúbal do *Roteiro para a neutralidade climática de Setúbal* resultante das sessões de cocriação realizadas no âmbito do projeto EUCiyCalc.

- 26/10/2023. Cine Teatro João Mota (Sesimbra). Fórum da Mobilidade Elétrica no Setor Náutico. Evento organizado pela ENA que permitiu uma reflexão dinâmica e participativa sobre questões técnicas e operacionais da Mobilidade Elétrica no setor náutico, bem como abordar a sua importância estratégica para o bem-estar ambiental, social e económico das comunidades.

FÓRUM DA MOBILIDADE ELÉTRICA NO SETOR NÁUTICO



SESIMBRA



- 30/10/2023. Câmara Municipal de Sesimbra. Apresentação ao Executivo de Sesimbra do *Roteiro para a neutralidade climática de Sesimbra* resultante das sessões de cocriação realizadas no âmbito do projeto EUCiyCalc.

Preparação e realização de atividades promocionais

A atividade e informações da ENA foram divulgadas em formato digital e material, sempre atenta aos seus objetivos de consciencialização, coletiva e individual, para a urgência da mudança de atitude perante os recursos e os padrões de produção e consumo das comunidades. A conceção, produção e disseminação de conteúdos audiovisuais sobre temas trabalhados em projetos, coordenados pela ENA e em que participa como parceira, seguiram os princípios de qualidade e originalidade de conteúdos e forma de abordagem.

Objetivos propostos para 2023:

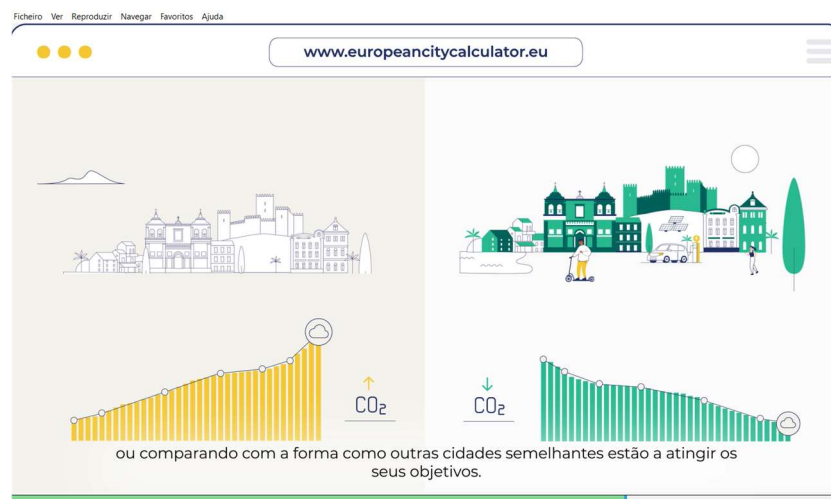
Criar e produzir material de promoção da ENA e dos projetos a desenvolver. Criação de protocolo de colaboração com a TST para divulgação de conteúdos informativos através do circuito de informação TV nas suas viaturas.

Atingido:

Em 2023 a ENA continuou a promover e divulgar as suas atividades e projetos através da conceção, produção e disseminação de conteúdos audiovisuais.

De entre os diversos materiais idealizados e produzidos pela ENA, destacam-se os seguintes:

- Identidade visual do Fórum da Mobilidade Elétrica no setor náutico e produção de diversos materiais gráficos de suporte ao evento.
- Colaboração na realização de infografia e vídeo de animação do projeto EUCityCalc sobre a utilização da ferramenta em Setúbal, Palmela e Sesimbra.



- Identidade visual e flyers divulgativos dos projetos PPEC



**OBSERVATÓRIO
ENERGÉTICO**



FRIO EFICIENTE
NAS LOTAS E MERCADOS MUNICIPAIS
DE PORTUGAL



REGADIO EFICIENTE



TURISMO + SUSTENTÁVEL

- Contributos para a Newsletter do projeto EUCityCalc
- Realização de um episódio da série de podcasts desenvolvidos no âmbito do projeto EUCityCalc (<https://rb.gy/m2kg26>)



- Vinil “Junte a sua à nossa energia” para os postos de carregamentos de veículos elétricos instalados pela ENA no âmbito do projeto EnerNETMob.
- Cartaz de Natal ENA.

Manutenção do Sítio Web, participação ativa na comunicação e redes sociais

Objetivos propostos para 2023:

Aumentar o número de notícias e artigos divulgados através dos órgãos de comunicação social. Reforçar a rede de canais especializados com os quais colaborar.

Atingido:

Atualização do sítio web da ENA. Participação ativa nos órgãos de comunicação social, revistas especializadas e redes sociais.

Em 2023 a ENA reforçou a divulgação de informação atualizada sobre as suas atividades através do seu sítio web, produzindo conteúdos que permitiram dar a conhecer a agência e os seus projetos, fortalecendo a sua ligação aos diversos públicos.

A presença da ENA nos órgãos de comunicação social foi garantida pela divulgação de artigos temáticos e de informação acerca dos seus projetos e campanhas (notas de imprensa, NI). Durante 2023, a ENA divulgou um total de 3 notas de imprensa dirigidas aos órgãos de comunicação social:

05/01/2023: “A ENA desenvolverá em 2023 quatro projetos que visam a criação de um observatório energético e o aumento da eficiência energética na agricultura, no turismo e nas lotas e mercados de Portugal”

11/10/2023: “A mobilidade elétrica no setor náutico, em debate em Sesimbra. A ENA organiza um Fórum no dia 26 de outubro que reúne iniciativas, tendências e os atores chave da eletrificação no setor náutico”

24/10/2023: A ENA arranca um projeto internacional destinado a melhorar a gestão do risco de catástrofes para acontecimentos inesperados: AGILE

A ENA também lançou um convite aos órgãos de comunicação social (locais e nacionais) para participarem no Fórum da Mobilidade Elétrica no Setor Náutico (Sesimbra, 26 de outubro) e realizou uma entrevista para a revista CAIS sobre a Arrábida e o Parque Natural (novembro 2023).

Neste período, a ENA divulgou treze notícias através do seu website e das redes sociais (Facebook, X e LinkedIn) e reforçou a sua rede de canais especializados com os quais colaborar, dando continuidade à sua colaboração com a Revista Smart Cities: um espaço da autoria da ENA nas edições de Janeiro/Fevereiro/Março e Julho/Agosto/Setembro (sem contrapartida financeira) através dos seguintes artigos:

31/03/2023: “Resposta à emergência climática: porque importa planear”
(<https://rb.gy/f2m3mh>)

01/07/2023: “Eletrificação Náutica: uma nova era na mobilidade sustentável” (<https://rb.gy/gS0a56>)



Destques | Notícias | Multimédia | PT EN



A ENA - Território Atividades Projetos Associados Publicações Imprensa Programas de Apoio Eventos Contactos Tertúlias

Ler mais...

e Gestão Energética e Ambiental para os hotéis
Ler mais...

pela European City Facility com 60.000€ de apoio
prático
Ler mais...



23 jan 2024

EU CITY CALCULATOR: UMA NOVA FERRAMENTA ORIENTA CIDADES EUROPEIAS NA SIMULAÇÃO DE TRAJETÓRIAS DE TRANSIÇÃO CLIMÁTICA

O projeto EUCityCalc lança oficialmente a sua plataforma online gratuita e de código aberto, que permite aos municípios e outros atores-chave visualizar e simular cenários de baixo carbono para as suas cidades

Ler mais...



24 nov 2023

ESTRATÉGIA DE LONGO PRAZO DE COMBATE À POBREZA ENERGÉTICA APROVADA EM CONSELHO DE MINISTROS

A ELPPE agora aprovada resulta de um processo participado de auscultação e e vem robustecer o quadro das políticas públicas neste domínio, assegurando um conjunto coerente, integrado e abrangente de intervenções.

Ler mais...



26 out 2023

A MOBILIDADE ELÉTRICA NO SETOR NÁUTICO, EM DEBATE EM SESIMBRA

A ENA organizou um Fórum no dia 26 de outubro que reuniu iniciativas, tendências e os atores chave da eletrificação no setor náutico

Ler mais...



19 out 2023

A ENA ARRANCA UM PROJETO INTERNACIONAL DESTINADO A MELHORAR A GESTÃO DO RISCO DE CATÁSTROFES PARA ACONTECIMENTOS INESPERADOS

A Agência testará no concelho de Setúbal ferramentas e metodologias que permitirão identificar



21 set 2023

A ENA ACOLHE A SESSÃO DE APRESENTAÇÃO DA COMISSÃO TÉCNICA 224 “CIDADES E COMUNIDADES SUSTENTÁVEIS”

A CT224 é coordenada pela APQ - Associação Portuguesa para a Qualidade



21 set 2023

AS TERTÚLIAS DO JARDIM TÊM INÍCIO NO DIA 12 DE OUTUBRO NO JARDIM DAS ENERGIAS!

A ENA organiza uma série de encontros com cidadãos para refletir sobre questões que preocupam a todos

Ler mais...

Esclarecimento de associados e público em geral

A consciencialização da comunidade para temas como a transição energética, adaptação às alterações climáticas, inovação tecnológica ao serviço da comunidade, circularidade dos fatores produtivos e soluções de base natural, baseia-se na comunicação de qualidade, não apenas dos projetos desenvolvidos pela Agência, mas também de iniciativas e boas práticas de ambiente e energia, contribuindo para a criação de conhecimento e desenvolvimento de capacidade crítica, numa abordagem direta junto dos seus associados e dos mais diversos atores da comunidade melhorando a eficácia das suas ações.

Objetivos propostos para 2023:

Prestar esclarecimentos técnicos a associados e cidadãos. Recolher, tratar e divulgar, periodicamente, legislação e informações de interesse aplicável às questões energéticas e ambientais, através do Sítio Web da ENA.

Atingido:

Em 2023 a ENA impulsionou o seu apoio a entidades associadas e cidadãos, através do esclarecimento de variadas questões no âmbito da energia, do ambiente e recursos naturais, em especial certificação energética de edifícios, sistemas de conforto térmico, isolamento de edifícios e comercialização de energia. O atendimento aos cidadãos foi realizado telefonicamente e via Internet, através do sítio Web e correio eletrónico.

Neste capítulo adquire especial relevância o trabalho de esclarecimento e apoio técnico para o público geral desenvolvido pela ENA em 2023 no âmbito do projeto Ponto de Transição.

Organização e participação em campanhas de sensibilização

A ENA tem como território de intervenção os concelhos de Sesimbra, Setúbal e Palmela, nos qual as ações de disseminação dos seus projetos são imprescindíveis para a aproximação eficiente junto dos cidadãos, dando a conhecer o seu trabalho e envolvendo todos os parceiros na criação de um território mais justo, mais sustentável e inovador.

Objetivos propostos para 2023:

Realizar eventos de sensibilização no âmbito dos projetos em curso. Apoiar os Municípios no âmbito da Semana Europeia da Mobilidade. Implementar o Concurso “Constrói o teu veículo elétrico”.

Atingido:

A ENA organizou e participou em diversos eventos de sensibilização subordinados à temática das alterações climáticas e os seus impactos no Território Arrábida, tais como workshops e oficinas de formação (Casa da Baía, maio 2023), palestras (Escola Profissional de Setúbal, junho 2023); apresentações (Conselho da Juventude de Pinhal Novo, julho 2023 e de Palmela, outubro 2023); exposição dos riscos climáticos no Território Arrábida (Escola Secundária de Palmela, outubro 2023), etc.

Participação em eventos e conferências

A comunicação, troca de experiências e de informação com outras entidades é imprescindível para o crescimento e consolidação da Agência. Em 2023 foram inúmeros os eventos nos quais a equipa participou, tendo estabelecido contacto com entidades congéneres em fóruns especializados e encontros técnicos, divulgando o seu trabalho, criando parcerias e angariando projetos que cada vez mais são um importante contributo para o crescimento da ENA.

A equipa da ENA apresentou informação sobre os seus projetos, como são exemplo o EUCityCalc e o PLAAC-Arrábida, no âmbito de diversos eventos de cariz nacional e internacional, assumindo papel de orador, moderando debates e como participante, a saber:

- 29/05/2023. Eficiência Energética no Setor Residencial e medidas de combate à Pobreza Energética (Portalegre). Evento organizado por AreanaTejo no âmbito do projeto Europa – Deep renovation & Energy Efficient Buildings (H2020) onde a ENA apresentou o projeto piloto Ponto de Transição junto de outras iniciativas de combate à pobreza energética em Portugal e representantes do Fundo Ambiental.
- 02/06/2023. Apresentação do PLAAC-Arrábida no Colóquio: Agricultura e Ambiente - o Presente e o Futuro, no âmbito da 33ª Feira Comercial e Agrícola do Poceirão.
- 26 e 27/06/2023. “Digital City Break: a tile-by-tile journey to the future of smart cities” organizado pela Ubiwhere.
- 12/09/2023. Conferência final do Projeto Europa – Deep renovation & Energy Efficient Buildings (H2020) em Turim (Itália). Apresentação da iniciativa Ponto de Transição por parte da ENA. No âmbito do painel "Impact of Local and Regional Authorities on the success of one-stop-shops for energy transition of residential buildings".
- 10/11/2023. Encontro “Energia e Território”, organizado pela E-Redes e a RNAE na Universidade de Évora, onde a ENA apresentou o projeto “Observatório Energético” no painel “Energia e Digitalização”.
- 17-20/10/2023. *Grafting Cities. Cultivating our common future*. Fórum Anual da Energy Cities organizado em Módena (Itália), que incluiu a Assembleia Geral do projeto EUCityCalc.

7. CRIAÇÃO DE PARCERIAS E PARTICIPAÇÃO EM REDES NACIONAIS E INTERNACIONAIS

As parcerias e redes de colaboração contribuem de forma muito relevante para o desenvolvimento da ENA, não só pela oportunidade de acesso a fontes de financiamento que permitem a concretização de projetos no seu território, como também pela aprendizagem, partilha de ideias e experiência que enriquecem a sua equipa e associados a nível humano e técnico.

CRIAÇÃO DE PROTOCOLOS DE COLABORAÇÃO

O desenvolvimento de parcerias e o trabalho colaborativo da ENA com diversas entidades foram uma constante durante 2023, permitindo alcançar resultados relevantes para o seu território, destacando-se os projetos e protocolos criados com a Agência para a Energia (ADENE) e com a RNAE, Rede Nacional de Agências de Energia.

CONTACTO E COOPERAÇÃO COM OUTRAS AGÊNCIAS NACIONAIS E EUROPEIAS

Desde a sua constituição, a ENA tem trabalhado em conjunto com outras Agências Nacionais e Europeias, tendo consolidado parcerias e estabelecido novos contactos em 2023, o que permitiu desenvolver novos projetos, identificar e participar em programas de financiamento com interesse para os seus associados e território, destacando-se a elaboração e participação em candidaturas de cariz internacional (Horizonte Europa e Life CET).

PARTICIPAÇÃO EM ASSOCIAÇÕES E REDES NACIONAIS E INTERNACIONAIS

A participação da ENA em associações e iniciativas de âmbito nacional e europeu é fulcral para obter novas competências e conhecimentos, para além do reforço da sua capacidade operacional e do acesso a apoio técnico e financeiro para os seus projetos. Em 2023 a ENA deu continuidade à implementação de projetos promovidos pela RNAE e *Energy Cities*, contribuindo de forma muito positiva para a descarbonização e transição energética do seu território.



Objetivos propostos para 2023:

Dar continuidade à participação ativa na RNAE e na *Energy Cities*.

Participação em redes temáticas no âmbito dos Horizonte 2020, Horizonte Europa e PPEC, e procura de outros grupos de interesse.

Atingido:

Participação ativa na RNAE, especificamente pela participação em reuniões e partilha de informação técnica a associados e outras entidades, bem como em candidaturas e projetos conjuntos.

Participação na *Energy Cities*, enquanto associada, permitindo alargar o âmbito da sua intervenção e aumentar o grupo de parceiros, acedendo a fontes de financiamento e promovendo a ligação destas entidades aos seus associados.

Os projetos financiados pelo Horizonte 2020 e Horizonte Europa, Fundação Calouste Gulbenkian e Plano de Promoção da Eficiência no Consumo de Energia (PPEC), permitiram a participação da ENA em redes nacionais e internacionais no âmbito das fontes de energia renováveis, mobilidade sustentável e crescimento verde, possibilitando a participação em parcerias e novos projetos nestas áreas.

AUMENTO DE NÚMERO DE ASSOCIADOS E REFORÇO DE PARCERIAS

A ENA é uma associação de entidades coletivas e indivíduos, sendo um dos seus principais objetivos promover a participação dos seus associados em iniciativas que resultem em benefícios, seja pela integração de equipamentos e metodologias que conduzem à racionalização energética e sustentabilidade ambiental, seja pela interação que facilita a partilha de informação, conhecimentos e experiências, seja ainda pela possibilidade de aceder a apoio técnico especializado e formação, criando oportunidades de interação e conhecimento de novas realidades.

Consciente da importância dos seus associados enquanto motor de crescimento e desenvolvimento, a ENA valoriza os seus contributos, desafios e orientações, que tanto têm enriquecido a qualidade do serviço prestado à comunidade.

Objetivos propostos para 2023:

Estabelecer contacto, promover reuniões de apresentação de competências e de angariação de associados junto de todas as Juntas de Freguesia dos Municípios de Palmela, Setúbal e Sesimbra, e outras entidades localizadas na sua região de intervenção.

Atingido:

Envolvimento dos municípios e outros associados em candidaturas, enquanto beneficiários, no âmbito de programas Nacionais e Europeus como PRR, Horizonte Europa e Life CET.

COOPERAÇÃO NO ÂMBITO DE CLUSTERS LOCAIS E REGIONAIS

A interação e a cooperação com empresas, fornecedores especializados, prestadores de serviços, centros de investigação, universidades e instituições associadas, nomeadamente no domínio do ambiente e da energia, assumem especial importância para a ENA no desenvolvimento de massa crítica, competências e talento, reforçando e promovendo a sua intervenção no Território Arrábida.

Sendo importante fomentar iniciativas e redes locais e regionais nas áreas de intervenção da ENA, ao longo de 2023 foram estabelecidos contactos no sentido de identificar oportunidades de desenvolvimento de um Cluster regional dedicado à temática da mobilidade elétrica no setor náutico, nomeadamente analisando potenciais parceiros, fontes de financiamento, organizando eventos, reunindo informação especializada, agindo como plataforma de diálogo entre partes interessadas e promovendo interfaces para outros setores.

A ENA participou ativamente na plataforma de colaboração de Desenvolvimento Local de Base Comunitária (DLBC) no que toca a estratégias de âmbito costeiro, dinamizada pela ADREPES.

A dinamização de atividades e a sua integração nos diversos projetos levados a cabo no Território Arrábida, nomeadamente nas áreas do ambiente, da energia e do clima, através da dinamização dos Planos de Adaptação às Alterações Climáticas e do Roteiro para a Descarbonização do Território Arrábida, fortaleceram o papel da ENA enquanto entidade dinâmica e catalisadora de inovação.

Atingido:

Envolvimento dos municípios de Palmela, Setúbal e Sesimbra, aicep Global Parques, Docapesca e Instituto Politécnico de Setúbal nos projetos Ponto de Transição, BundleUp NEXT, PLAAC-Arrábida, PPEC (Observatório Energético, Frio Eficiente e Regadio Eficiente) e EUCityCalc.

8. DESENVOLVIMENTO DE PROJETOS E NOVAS FORMAS DE FINANCIAMENTO

IDENTIFICAÇÃO DE PROGRAMAS DE FINANCIAMENTO E APOIO NA PREPARAÇÃO DE DOSSIÊS DE CANDIDATURA

O período 2021-2027 considera diversos programas europeus de apoio no âmbito do Quadro Financeiro Plurianual, alguns dos quais registaram um reforço significativo de montantes e taxa de financiamento, bem como novas prioridades, designadamente ao nível da transição ecológica e digital, como o Erasmus+, Corpo Europeu de Solidariedade, Horizonte Europa, programas de coesão territorial como o Interreg e programas de apoio à migração e gestão de fronteiras.

Seguindo a estratégia de desenvolvimento de uma economia verde e circular no seu território, considerando os seus domínios de atuação, a ENA identificou, em conjunto com os seus associados, programas de apoio com potencial interesse para o desenvolvimento das suas atividades, conceção, desenvolvimento de ideias, criação de parcerias e de candidaturas a programas de financiamento no âmbito dos Fundos Estruturais e de Investimento do Quadro de apoio 2021-2027, em cooperação pontual com unidades técnicas das diversas entidades associadas.

FORMAS DE FINANCIAMENTO DA ENA

Constituída por um conjunto de associados com objetivos comuns, que contribuem para o seu crescimento e apostam na sua consolidação, a ENA, associação privada sem fins lucrativos, intervém ativamente na construção de comunidades locais, contribuindo para um território mais eficiente em termos energéticos, de utilização dos recursos naturais e de emissão de Gases com Efeito de Estufa, procurando ativamente garantir o seu funcionamento saudável e sustentável, através das seguintes linhas de atuação:

- ❖ Alargamento do corpo de associados, garantindo o interesse no trabalho e competências da agência e promovendo a requisição dos seus serviços;
- ❖ Prestação de serviços;
- ❖ Idealização e conceção de projetos geradores de rendimento;
- ❖ Financiamento BEI;
- ❖ Desenvolvimento de projetos financiados por programas nacionais e europeus.

Na sequência da aprovação de diversas candidaturas apresentadas a programas de financiamento nacionais e internacionais, a ENA deu continuidade ao desenvolvimento dos projetos Ponto de Transição e EUCityCalc, aprovados em 2021, Regadio Eficiente, Frio Eficiente, Observatório Energético, Turismo + Sustentável e Supershine, aprovados em 2022, e Agile, aprovado em 2023, descritos no Anexo B.

Por outro lado, e de forma a garantir o financiamento das suas atividades, a ENA desenvolveu candidaturas de projetos e participou em consórcios Europeus (Anexo D).

Objetivos propostos para 2023:

Como coordenador, apresentar pelo menos uma candidatura de projeto europeu.

Como parceiro, integrar pelo menos três candidaturas de projetos europeus.

Atingido:

Candidaturas de cinco projetos preparadas e submetidas, enquanto parceiro, a programas de financiamento europeu.

ATIVIDADES DE GESTÃO E ADMINISTRAÇÃO

ATIVIDADES DE GESTÃO E ADMINISTRAÇÃO

A gestão da ENA considera o desenvolvimento de um conjunto de atividades que, para além de permitirem que os trabalhadores atuem enquanto indivíduos e cooperem para a consecução dos objetivos do grupo, também contribuem para atingir as metas definidas, otimizar a utilização dos recursos, reduzir custos, desenvolver uma organização saudável, sendo imprescindíveis para o seu crescimento equilibrado.

Em 2023 destacam-se, nas áreas da gestão e administração, as seguintes atividades:

- ❖ Gestão administrativa e financeira, nomeadamente recolha e sistematização de dados bancários, preparação e entrega de documentos no âmbito de obrigações administrativas e legais.
- ❖ Gestão dos recursos humanos, dos processos de recrutamento e de formação.
- ❖ Articulação com associados, clientes e fornecedores, nomeadamente tratamento documental de faturas, aquisições e prospeção de mercado.
- ❖ Elaboração de Relatório de Atividades e Contas do Exercício de 2022.
- ❖ Preparação e realização de dez reuniões ordinárias e cinco extraordinárias do Conselho de Administração.
- ❖ Preparação e realização de duas reuniões ordinárias e duas extraordinárias da Assembleia-Geral, respetivamente de aprovação do Relatório de Atividades e Contas do Exercício de 2022 e de aprovação do Plano de Atividades e Orçamento Previsional para o exercício de 2024, de aprovação de investimentos a levar a cabo no âmbito dos projetos PPEC e de aprovação da mudança de representação nos órgãos sociais.
- ❖ Elaboração de Plano de Atividades e Orçamento Previsional para 2024.
- ❖ Participação em reuniões técnicas e de gestão administrativa dos projetos Horizonte 2020 “EUCityCalc” e Horizonte Europa “BundleUp Next”, “Supershine” e “Agile”.
- ❖ Participação em reuniões técnicas e de gestão administrativa dos projetos PPEC coordenados pela ENA “Observatório Energético”, “Turismo + Sustentável”, “Frio Eficiente” e “Regadio Eficiente” e por outras entidades “NegaWATT”, “Edulux 2,3”, “+Eficiência”, “Caderneta Energética” e “Eficiência H₂O”.
- ❖ Implementação de reuniões técnicas dos projetos “Maletas da Sustentabilidade” e “Maleta Água para Todos”, iniciativas Eco Escolas e Bibliotecas Verdes.
- ❖ Participação em reuniões técnicas e de gestão administrativa do projeto da Fundação Calouste Gulbenkian “Ponto de Transição”.
- ❖ Organização e participação em reuniões de coordenação e técnicas de elaboração de candidaturas a programas de financiamento.
- ❖ Organização e participação em reuniões de coordenação e técnicas de elaboração de candidaturas a programas de financiamento.

ENA: ASSOCIADOS, ÓRGÃOS SOCIAIS E EQUIPA



ENA: ASSOCIADOS, ÓRGÃOS SOCIAIS E EQUIPA

A ENA é uma associação privada sem fins lucrativos, criada em junho de 2006 e que conta atualmente com 25 associados, coletivos e individuais, seguidamente apresentados.

ASSOCIADOS COLETIVOS:



Município de Palmela



Município de Setúbal



Município de Sesimbra



DOCAPESCA - Portos e Lotas S.A.



FERTAGUS



BLUEOTTER CIRCULAR



aicep Global Parques

aicep Global Parques



Instituto Politécnico de Setúbal (IPS)



TST - Transportes Sul do Tejo



AMARSUL - Valorização e Tratamento de Resíduos Sólidos, S.A.



FEPSET - Fundação Escola Profissional de Setúbal



E-REDES Distribuição Elétrica



Arolla, Lda.

ASSOCIADOS INDIVIDUAIS:

- ❖ Ana Bela de Sousa Delicado Teixeira
- ❖ José Henrique Peralta Polido
- ❖ José Luis Martins Mendes
- ❖ Maria Cristina de Araújo Torres Daniel
- ❖ Manuel Joaquim Pisco Lopes
- ❖ Sérgio Manuel Nobre Marcelino
- ❖ Jerónimo Fragoso Lopes
- ❖ Vítor Ribeiro
- ❖ Fernanda Manuela de Almeida Pésinho
- ❖ Paulo Jorge Almeida Baptista
- ❖ Silvino Malho Rodrigues
- ❖ Rosa Maria Morgado Galvão

ÓRGÃOS SOCIAIS DA ENA

De acordo com os estatutos da ENA, (n.º 3 do Artigo 12º), os elementos dos órgãos sociais são eleitos em Assembleia Geral, de entre os associados. O Conselho de Administração é presidido pelo representante legal de um dos seus três Municípios, em regime de rotatividade.

Os órgãos sociais da ENA integram um Conselho Fiscal que tem, entre outras, as seguintes atribuições: apreciar os orçamentos ordinários e suplementares, fiscalizar os atos do Conselho de Administração que respeitem a matéria financeira, examinar a contabilidade, conferir os documentos comprovativos das receitas e despesas e emitir parecer sobre o Relatório Anual do Conselho de Administração e as Contas de Gerência de cada exercício.

A composição dos Órgãos Sociais para o triénio 2022-2025 é a seguinte:

Assembleia-Geral

- ❖ Presidente da Mesa: António Leal Sanches, da EDP Distribuição Energia, S.A.

- ❖ Vice-Presidente da Mesa: Rui Pinheiro, Blueotter Circular, S.A.
- ❖ Secretária: Elisabete Leonardo, Fertagus Travessia do Tejo Transportes, S.A.

Conselho Fiscal

- ❖ Presidente do Conselho Fiscal: Ana Bela Delicado Teixeira, sócia individual
- ❖ 1º Secretário: Sérgio Marcelino, sócio individual
- ❖ 2º Secretário: Fernando Epifânio, Transportes Sul do Tejo, S.A.

Conselho de Administração

- ❖ Presidente: Carla Guerreiro, Câmara Municipal de Setúbal
- ❖ Vice-Presidente: José Polido, Câmara Municipal de Sesimbra
- ❖ Administradora-Delegada: Cristina Daniel, sócia individual
- ❖ Vogais do Conselho de Administração:
 - Fernanda Pésinho, Câmara Municipal de Palmela
 - Pedro Ferreira, Instituto Politécnico de Setúbal
 - Sérgio Faias, Docapesca
 - Miguel Gama, aicep Global Parques, S.A.

ADMINISTRAÇÃO EXECUTIVA E DIREÇÃO DA ENA

A administradora-delegada da ENA garante a interligação entre o Conselho de Administração e a equipa da técnica, assumindo também a direção executiva da agência. Estas funções são desempenhadas por Cristina Daniel, com formação em engenharia e experiência na conceção, desenvolvimento e gestão técnica e financeira de equipas pluridisciplinares, administração e gestão de projetos técnicos, comunicação e parcerias de I&D de âmbito local, nacional e internacional nas áreas da gestão de recursos naturais, transportes e mobilidade, energia, clima e ambiente.

A direção técnica da ENA é assegurada por Orlando Paraíba, com formação em engenharia, experiência na conceção, desenvolvimento e gestão técnica e financeira de equipas pluridisciplinares, de projetos técnicos, comunicação e parcerias e de I&D de âmbito local, nacional e internacional, nas áreas da energia, clima, ambiente, transportes e mobilidade. Experiência na área da formação, auditoria energética, desenvolvimento implementação, monitorização e certificação de sistemas de gestão de energia.

EQUIPA TÉCNICA DA ENA

A ENA procura atrair, desenvolver e manter uma equipa técnica competente, com múltiplas valências nas áreas de gestão de recursos e engenharia, energia e ambiente, garantindo aos seus trabalhadores condições de desenvolvimento pessoal e profissional num clima saudável de relações humanas, garantindo o desenvolvimento adequado de ações e projetos e respondendo da melhor forma às necessidades dos seus associados.

O corpo técnico da ENA é composto pelos seguintes elementos:

❖ RICARDO ALEGRIA, TÉCNICO SUPERIOR

- Auditorias energéticas
- Certificação energética de edifícios
- Iluminação
- Energias Renováveis
- Eficiência Energética em Edifícios, equipamentos e frotas
- Apoio técnico na implementação de projetos

❖ FÁBIO CARDONA, TÉCNICO SUPERIOR, posteriormente substituído por JOÃO RODRIGUES, TÉCNICO SUPERIOR

- Economia do carbono, clima e energia
- Qualidade do ar
- Gestão ambiental e energética
- Indicadores ambientais e energéticos
- Elaboração de candidaturas de projetos
- Transportes e mobilidade
- Comunicação, sensibilização e formação de diversos públicos

❖ JOÃO RODRIGUES, TÉCNICO SUPERIOR

- Economia do carbono, clima e energia
- Gestão ambiental e energética
- Indicadores ambientais e energéticos
- Elaboração de candidaturas de projetos
- Transportes e mobilidade
- Comunicação, sensibilização e formação de diversos públicos
- Educação ambiental

❖ FÁBIO SOBRAL, TÉCNICO SUPERIOR

- Auditorias energéticas
- Certificação energética de edifícios
- Apoio técnico na implementação de projetos

❖ ISABEL RODRÍGUEZ, TÉCNICA SUPERIOR

- Implementação, coordenação, monitorização e comunicação de projetos
- Comunicação e sensibilização de diversos públicos
- Elaboração de candidaturas de projetos
- Elaboração de notas de imprensa, contacto com órgãos de comunicação social, atualização do Sítio Web e participação da ENA em redes sociais

❖ FERNANDA ROCHA, TÉCNICA DE ADMINISTRAÇÃO

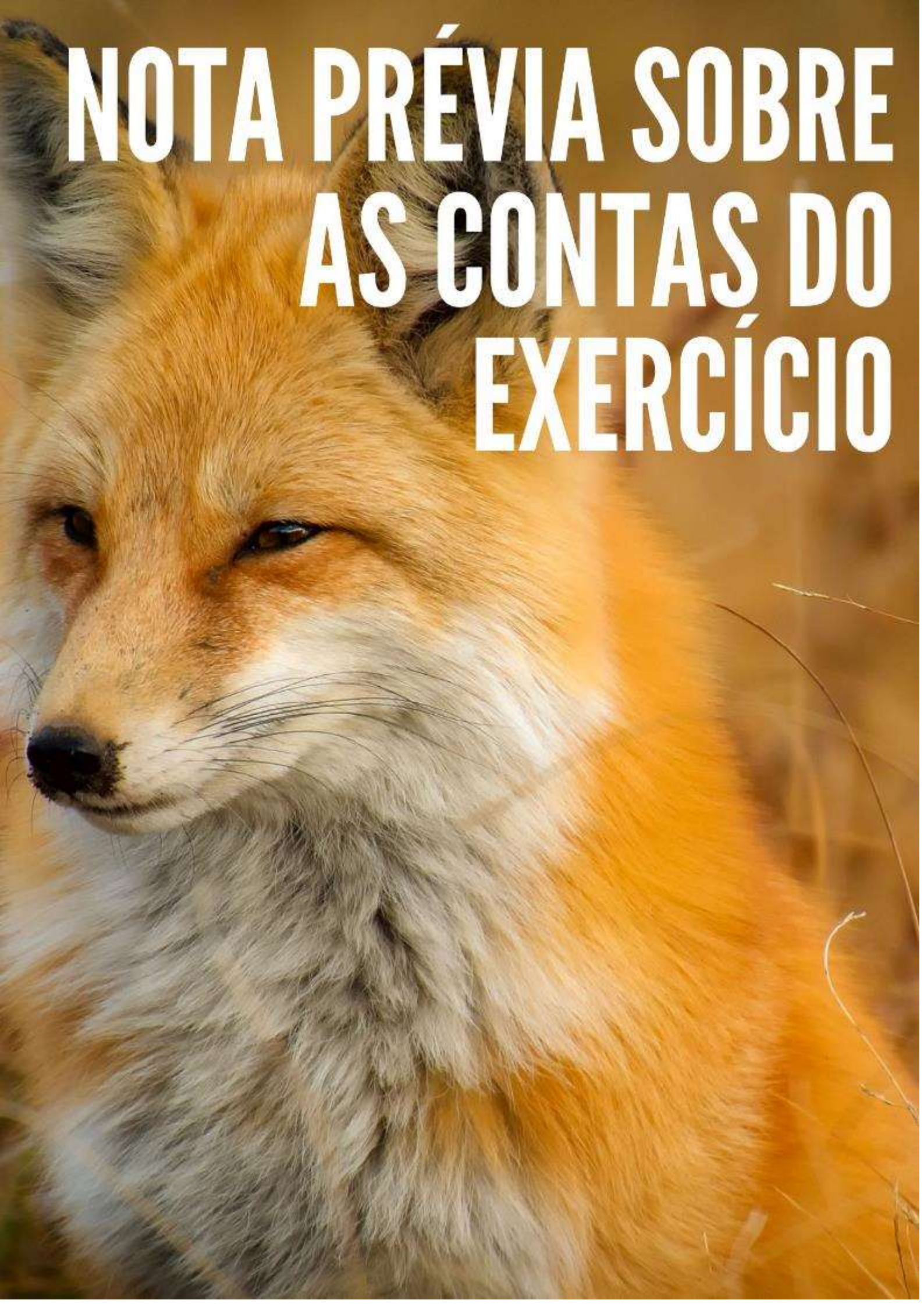
- Secretariado e Atendimento
- Acompanhamento administrativo e financeiro de serviços e projetos cofinanciados por programas nacionais e europeus
- Gestão e processamento documental
- Procedimentos concursais e contratos públicos
- Comunicação e divulgação de informação através da imprensa

❖ CARINA MOTA, TÉCNICA SUPERIOR (PONTO DE TRANSIÇÃO)

- Atendimento no Ponto de Transição
- Esclarecimento e acompanhamento de auditorias dos Agentes de Transição
- Gestão e processamento documental
- Apoio ao desenvolvimento de candidaturas
- Comunicação e divulgação de informação

A ENA dispõe dos serviços de um Técnico Oficial de Contas, Álvaro Contreiras, que acompanha as questões administrativas e contabilísticas, e de um engenheiro informático, Leonel Mouro, que assegura o bom funcionamento da rede e equipamentos informáticos.

NOTA PRÉVIA SOBRE AS CONTAS DO EXERCÍCIO



NOTA PRÉVIA SOBRE AS CONTAS DO EXERCÍCIO DE 2023

A gestão cuidada e criteriosa dos recursos financeiros disponíveis, bem como a faturação de acordo com o planeado, permitiram que a Administração pudesse ajustar os gastos da ENA sem colocar em risco a realização de qualquer um dos diversos projetos e ações que a Agência implementou ao longo do ano de 2023, tal como se manifesta neste Relatório.

Os gastos e perdas registaram o montante total de € 467 073,92, destacando-se as rubricas Gastos com Pessoal € 296 724,28, Fornecimentos e Serviços Externos € 155 150,64 e Gastos/reversões de depreciação e de amortização € 7 532,57.

Os Fornecimentos e Serviços Externos enquadram, entre outros, custos de alugueres, de economato, comunicações e aquisição de serviços especializados, estes últimos ocorrendo sempre que a ENA não apresentava os meios técnicos necessários à concretização de trabalhos como a produção de materiais informativos e de sensibilização ou a realização de ações técnicas específicas. Os serviços externos mais relevantes adquiridos pela ENA corresponderam a trabalhos especializados no âmbito da implementação dos projetos financiados pelo Plano de Promoção da Eficiência no Consumo de Energia (PPEC), nomeadamente o Observatório Energético, Turismo + Sustentável, Frio Eficiente e Regadio Eficiente, e Horizonte 2020 – EUCity Calculator.

Os Gastos/reversões de depreciação e de amortização correspondem à amortização de 25% do valor do automóvel 100% elétrico da ENA, adquirido em 2021 (€ 6 273,09) e equipamento informático (€ 1 259,48).

Os Rendimentos e Ganhos apresentaram um montante de € 476 078,45, destacando-se a rubrica de Subsídios à exploração € 241 843,55, que engloba pagamento de trabalho desenvolvido no âmbito de projetos Interreg MED, Horizonte 2020, Horizonte Europa e PPEC, e a rubrica de Prestação de Serviços € 215 238,64, que engloba serviços prestados aos associados e outras entidades.

Importa reforçar que o trabalho da ENA produz diversos benefícios intangíveis junto da comunidade dos Municípios de Palmela, Setúbal e Sesimbra. O trabalho continuado que a Agência desenvolve na sensibilização da população e dos diversos agentes políticos, económicos e sociais, através da implementação de projetos, de sensibilização e formação, apresenta resultados duradouros nem sempre visíveis ou de mensuração imediata, conduzindo a efeitos positivos a médio e longo prazo que devem estar presentes na interpretação dos resultados contabilísticos da sua atividade.

Importa enfatizar o esforço e dedicação da equipa e de todos os associados, que permitiu o desenvolvimento de todas as atividades propostas e que, pese o facto de a ENA ser uma Associação sem fins lucrativos, possibilitou alcançar um resultado líquido positivo de € 9 004,53.

The background of the entire page is a close-up photograph of numerous yellow autumn leaves. The leaves are in various stages of yellowing, with some appearing bright and others more muted. They are scattered across the frame, creating a dense, textured pattern. The lighting is soft, highlighting the veins of the leaves.

RELATÓRIO DE CONTAS DO EXERCÍCIO DE 2023

RELATÓRIO DE CONTAS DO EXERCÍCIO DE 2023

Seguidamente apresentam-se o Balanço e a Demonstração de Resultados por Naturezas em 31 de dezembro de 2023.

Quadro 1 - Balanço em 31-12-2023 (montantes em euros)

RUBRICAS	DATAS	
	2023	2022
ATIVO		
Ativo não corrente		
Ativos fixos tangíveis	7 108,43	14 641,00
Investimentos financeiros	1 288,22	1 288,22
	8 396,65	15 929,22
Ativo corrente		
Clientes		1 071,21
Estado e outros entes públicos	20 878,64	1 590,89
Diferimentos	3 635,48	1 836,30
Outros ativos correntes	98 136,25	57 102,16
Caixa e depósitos bancários	440 869,96	466 333,16
	563 520,33	527 933,72
Total ativo	571 916,98	543 862,94
CAPITAL PRÓPRIO E PASSIVO		
Capital próprio		
Resultados transitados	297 276,82	176 773,49
Resultado líquido do período	9 004,53	120 503,33
Total do capital próprio	306 281,35	297 276,82
Passivo		
Passivo não corrente		
Passivo corrente		
Fornecedores	14 882,27	1 635,71
Estado e outros entes públicos	7 099,42	32 406,05
Financiamentos obtidos		67,04
Diferimentos	162 616,94	182 922,00
Outros passivos correntes	81 037,00	29 555,32
	265 635,63	246 586,12
Total do passivo	265 635,63	246 586,12
Total do capital próprio e do passivo	571 916,98	543 862,94

O Conselho de Administração

O Contabilista Certificado

Quadro 2 - Demonstração dos Resultados por Naturezas do período de 2023 (montantes em euros)

RENDIMENTOS E GASTOS	PERÍODOS	
	2023	2022
Vendas e serviços prestados	215 238,64	221 264,30
Subsídios à exploração	241 843,55	238 434,61
Fornecimentos e serviços externos	(155 150,64)	(100 832,91)
Gastos com o pessoal	(296 724,28)	(214 903,92)
Outros rendimentos	18 996,26	18 899,06
Outros gastos	(7 585,59)	(8 441,07)
Resultado antes de depreciações,gastos de financiamento e impostos	16 617,94	154 420,07
Gastos/reversões de depreciação e de amortização	(7 532,57)	(7 532,57)
Resultado operacional (antes de gastos de financiamento e impostos)	9 085,37	146 887,50
Gasto líquido de financiamento	(80,84)	
Resultado antes de impostos	9 004,53	146 887,50
Imposto sobre o rendimento do período		(26 384,17)
Resultado líquido do período	9 004,53	120 503,33

O Conselho de Administração

O Contabilista Certificado



ANÁLISE DE DEMONSTRAÇÕES FINANCEIRAS DE 2023

ANÁLISE DE DEMONSTRAÇÕES FINANCEIRAS DE 2023

A descrição das contas relativas ao exercício da ENA, em 2023, baseia-se nos quadros extraídos do Balanço e Contas, apresentados de seguida.

1. ENQUADRAMENTO

A ENA, Agência de Energia e Ambiente da Arrábida, é uma associação privada sem fins lucrativos, criada em junho de 2006, no âmbito do Programa Energia Inteligente Europa, pelos Municípios de Palmela, Setúbal e Sesimbra, pelo Instituto Politécnico de Setúbal, entre outras entidades, tendo como principal objetivo a promoção e concretização de boas práticas na utilização dos recursos naturais e da energia.

De acordo com os termos legais aplicáveis, as demonstrações de resultados em 31 de dezembro de 2023 foram preparadas para apreciação e votação pelos associados da ENA, em Assembleia Geral.

2. REFERENCIAL CONTABILÍSTICO UTILIZADO

As demonstrações financeiras foram preparadas de acordo com regime de normalização contabilística para micro entidades, o instituído pelo Decreto-Lei n.º 36 -A/2011, de 9 de março, o qual contempla as Bases para a Apresentação de Demonstrações Financeiras, os Modelos de Demonstrações Financeiras, o Código de Contas e as Normas Contabilísticas de Relato Financeiro (NCRF).

3. PRINCIPAIS POLÍTICAS CONTABILÍSTICAS

As demonstrações financeiras apresentadas reportam-se ao exercício terminado em 31 de dezembro de 2023, tendo sido preparadas de acordo com o princípio do custo histórico e refletindo os registos contabilísticos efetuados de acordo com o previsto nas NCRF.

3.1 Pressupostos

Continuidade

As demonstrações financeiras foram preparadas no pressuposto da continuidade das operações e a partir dos livros e registos contabilísticos da entidade, os quais são mantidos de acordo com os princípios contabilísticos geralmente aceites em Portugal.

Regime da periodização económica (acrécimo)

A ENA reconhece os rendimentos e ganhos à medida que são gerados, independentemente do momento do seu recebimento ou pagamento. As quantias de rendimentos atribuíveis ao período e ainda não recebidos ou liquidados são reconhecidas em “Devedores por acréscimos de rendimento”; por sua vez, as quantias de gastos atribuíveis ao período e ainda não pagos ou liquidados são reconhecidas “Credores por acréscimos de gastos”.

Materialidade e agregação

As linhas de itens que não sejam materialmente relevantes são agregadas a outros itens das demonstrações financeiras. A Entidade não definiu qualquer critério de materialidade para efeito de apresentação das demonstrações financeiras.

Compensação

Os ativos e os passivos, os rendimentos e os gastos foram relatados separadamente nos respetivos itens de balanço e da demonstração dos resultados, pelo que nenhum ativo foi compensado por qualquer passivo nem nenhum gasto por qualquer rendimento, ambos vice-versa.

Comparabilidade

As políticas contabilísticas e os critérios de mensuração adotados a 31 de dezembro de 2022 são comparáveis com os utilizados na preparação das demonstrações financeiras em 31 de dezembro de 2023.

4. CONSIDERANDOS RELATIVOS ÀS RUBRICAS DO BALANÇO

4.1 Ativo

1. Fixo Tangível: € 7 108,43 (representa o valor líquido do imobilizado)
2. Investimentos financeiros: € 1 288,22 (participação no Fundo de Compensação do Trabalho)
3. Estado: € 20 878,64 (IVA a recuperar)
4. Diferimentos: € 3 635,48 (Pagamento Seguro Saúde relativo aos meses de Janeiro a Março/2024, Seguro de Acidentes de Trabalho relativo aos meses de Janeiro a Junho/2024, e Contrato de Manutenção de Sistema de Segurança do Edifício relativo aos meses de Janeiro a Outubro/2024)
5. Nos outros ativos correntes, o valor total de € 98 136,25 corresponde ao pagamento a concretizar dos projetos Turismo + Sustentável, Frio eficiente, Regadio eficiente e Observatório energético (PPEC), Ponto de transição, ativos financeiros e dívidas de associados.
6. Caixa e depósitos bancários: € 440 869,96 (representa as disponibilidades da ENA a 31/12/2023)

Ativo total: € 571 916,98

4.2 Capital próprio

1. Resultados Transitados: € 297 276,82

2. Resultado Líquido Exercício: (+) € 9 004,53

Capital Próprio total: € 306 281,35

4.3 Passivo

1. Dívidas a fornecedores: € 14 882,27

2. Dívidas ao Estado: € 7 099,42

❖ IRS e Segurança a pagar em 2024

3. Diferimentos: € 162 616,94.

❖ Valores recebidos relativos a projetos ainda não iniciados:

Donativo (€ 46 258,00)

❖ Valores recebidos relativos a projetos em curso:

EUCityCalc (€ 74 000,00),

Agile (€ 42 358,94).

4. Outros passivos correntes: € 81 037,00

❖ As verbas mais significativas correspondem aos encargos relativos a férias e subsídio de férias de 2023 a gozar em 2024, e aos encargos com a atualização salarial aprovada em Assembleia Geral no final do ano e com efeitos a janeiro de 2023, a pagar em 2024.

Passivo total: € 265 635,63

5. CONSIDERANDOS RELATIVOS ÀS RUBRICAS DA DEMONSTRAÇÃO DE RESULTADOS

5.1 Identificação dos gastos

Fornecimentos e serviços externos (33,22% das despesas)

Esta rubrica inclui a aquisição de:

- ❖ Serviços especializados (inclui subcontratação de serviços para dar cumprimento às atividades relativas aos projetos nacionais e europeus);
- ❖ Materiais;
- ❖ Deslocações, estadias e transportes;
- ❖ Serviços diversos (inclui rendas e comunicações)

Gastos com pessoal (63,53% da despesa)

Esta rubrica aumentou de € 214 903,92, em 2022, para € 296 724,28, em 2023, correspondendo à movimentação de pessoal e atualizações da tabela salarial.

A ENA proporciona aos seus trabalhadores um seguro de saúde, cujo encargo, em 2023, foi de € 4 012,59.

Ao longo do ano de 2023, a ENA contou com a colaboração de 8 trabalhadores.

Outros gastos e perdas (1,63% da despesa)

Esta rubrica, cujo total ascende a € 7 585,59, inclui os impostos suportados, o pagamento da quotização à RNAE, à Energy Cities e à Associação Portuguesa da Qualidade (€ 2 920,00), os encargos decorrentes da manutenção da conta caucionada junto da Caixa de Crédito Agrícola (€ 2 589,35), para além de outros de valor pouco significativo.

Gastos /reversões de depreciação e de amortização (1,62% da despesa)

Amortização do automóvel elétrico da ENA e equipamento informático (€ 7 532,57).

Total dos gastos suportados no exercício de 2023: € 467 073,92

5.2 Identificação dos Rendimentos

Vendas e prestações de serviços (45,21% dos rendimentos)

O montante total (€ 215 238,64) integra:

- ❖ Prestação de serviços com IVA: € 65 600,44
Este valor resulta de serviços prestados a associados e outras entidades.
- ❖ Prestação de serviços sem IVA: € 149 638,20, relativa aos protocolos celebrados com os Municípios (€ 116 574,20) e regularização de um acréscimo de 2022 do projeto Ponto de Transição (€ 11 000,00).

Subsídios à Exploração (50,80% dos rendimentos)

O montante total (€ 241 843,55) integra:

Subsídios Comunitários e Nacionais: € 241 843,55

- ❖ Turismo + sustentável: € 41 500,00
- ❖ Frio eficiente: € 7 250,00
- ❖ Regadio eficiente: € 6 600,00
- ❖ Observatório energético: € 29 856,25
- ❖ Supershine: € 36 168,00
- ❖ Agile: € 39 500,00
- ❖ EUCityCalc: € 78 219,30
- ❖ Master Class ManagEnergy: € 2 750,00

Outros rendimentos e ganhos (3,99% dos rendimentos)

O montante total (€ 18 996,26) integra as parcelas mais relevantes:

- ❖ Quotização: € 15 960,00
- ❖ Correções de exercícios anteriores: € 3 022,92 (€ 1 254,94, relativo a acertos e devolução de parte do Fundo de Compensação, e € 1 767,9, relativo à restituição dos valores de extravio do Cartão de Crédito)

Total de rendimentos obtidos no exercício de 2023: € 476 078,45

Resultado antes de impostos: € 9 004,53

Resultado líquido obtido no exercício de 2023: € 9 004,53

6. OUTRAS DIVULGAÇÕES

Impostos em mora

A ENA apresenta a sua situação regularizada perante as Finanças, tendo liquidado as suas obrigações fiscais nos prazos legalmente estipulados.

Dívidas à Segurança Social em mora

A ENA apresenta a sua situação regularizada perante a Segurança Social, tendo liquidado as suas obrigações legais nos prazos legalmente estipulados.

Setúbal, 8 de março de 2024

Pelo Conselho de Administração,

A Presidente

Carla Guerreiro

O Vice-Presidente

José Polido

A Administradora

Fernanda Pésinho

O Administrador

Pedro Ferreira

O Administrador

Sérgio Faias

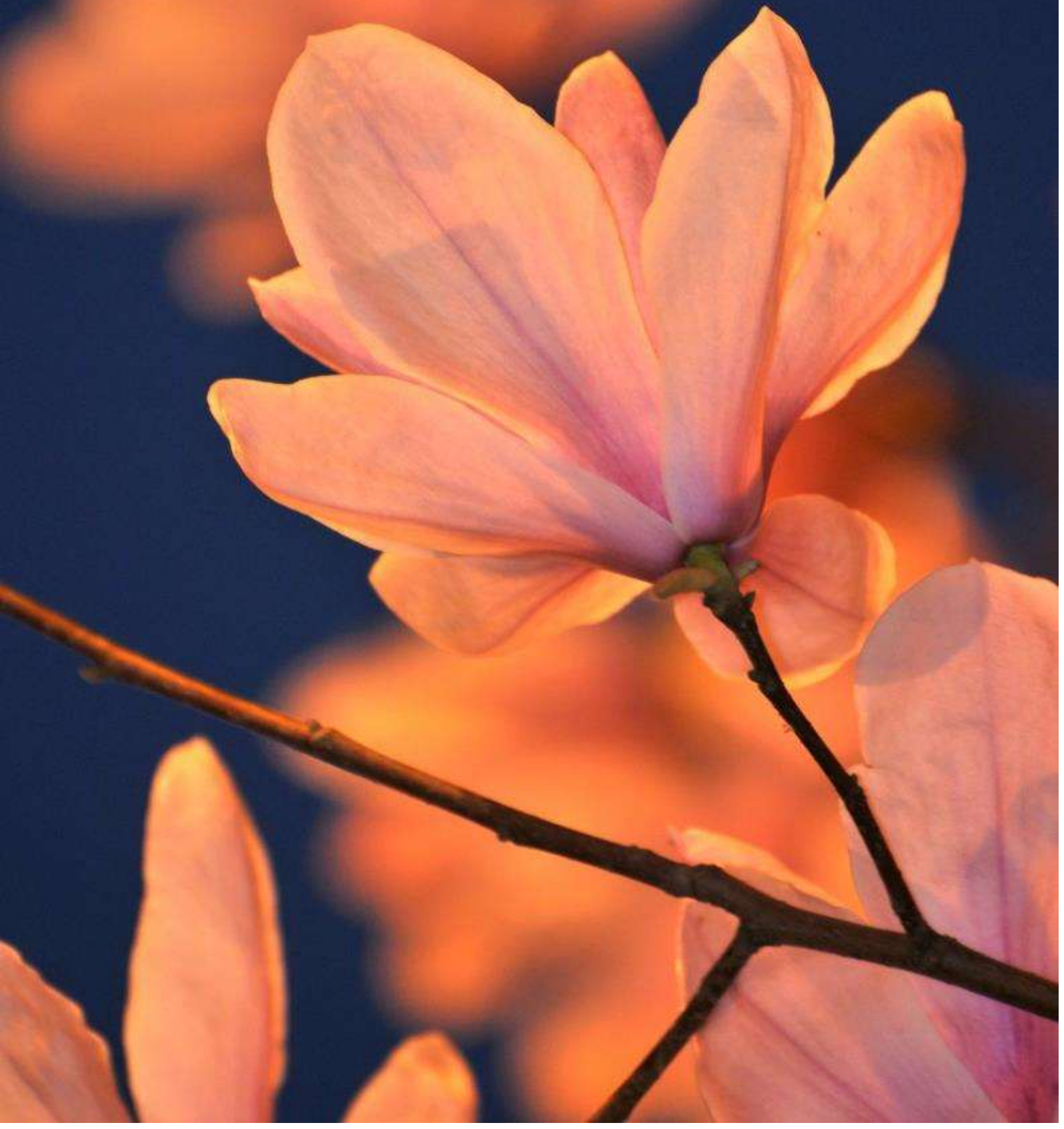
A Administradora Delegada

Miguel Gama

A Administradora Delegada

Cristina Daniel

ANEXOS



ANEXO A: RELATÓRIO E PARECER DO CONSELHO FISCAL

Parecer do Conselho Fiscal

Senhores Associados,

No cumprimento dos Estatutos da ENA – Agência Energia e Ambiente Arrábida, vimos dar o parecer sobre o Balanço e Contas apresentado pelo Conselho de Administração, relativamente ao exercício findo em 31 de dezembro de 2023.

O Conselho Fiscal procedeu à análise da informação financeira produzida no exercício de 2023 através do Balancete, Balanço e Demonstração dos Resultados por Naturezas. Obtiveram-se ainda esclarecimentos adicionais da atividade desenvolvida no ano.

Sinteticamente verificamos à data do relato que:

- No Balanço, o ativo totaliza 571.936,98 euros, dos quais, cerca de 98,5% correspondem a ativo corrente, encontrando-se 440.869,96 euros em "Caixa e depósitos bancários". O passivo em 2023 totaliza 265.635,63 euros, o que implica um capital próprio, no montante de 306.281,35 euros, valor que cobre cerca de 53,6% do ativo.
- Na Demonstração dos Resultados por Naturezas, em 2023, os rendimentos totalizam 476.078,45 euros, os gastos atingem 467.073,92 euros e em consequência, o resultado é positivo em 9.004,53 euros.

PARECER

Em resultado da análise documental efetuada, ouvidos a Direcção da Agência, nas pessoas da Sr.^a Eng.^a Cristina Daniel e do Contabilista Certificado da Agência, o Sr. Dr. Álvaro Coutinho, somos de Parecer que a Assembleia Geral delibere quanto à aprovação das contas do exercício de 2023. Setúbal, 15 de março de 2024.

Ana Bela de Sousa Delgado Teixeira – Presidente do Conselho Fiscal



Fernando Carlos Antunes Espâncio, em representação da Transportes Sul do Tejo, S.A. - Vogal do Conselho Fiscal



Sérgio Manuel Nobre Marcelino - Vogal do Conselho Fiscal



ANEXO B: PROJETOS DESENVOLVIDOS EM 2023

HORIZONTE 2020

Nome do projeto: EUCiTyCalc, Prospective modelling for climate-neutral cities

Objetivo: Inspirado na ferramenta de modelação inovadora da Calculadora Europeia, o projeto EUCiTyCalc visa apoiar os Municípios no desenvolvimento e implementação de vias de transição cientificamente sólidas, pormenorizadas e integradas para a neutralidade climática, sustentadas numa abordagem trans-setorial e territorial da descarbonização. Através de uma modelação prospetiva, do reforço das capacidades e do envolvimento das principais partes interessadas a nível local, o projeto capacitará as cidades para conceberem um roteiro claro e concreto para a neutralidade climática.

Coordenador: Energy Cities (FR)

Parceiros: ENA (PT), Potsdam Institute for Climate Impact Research (DE), Climact (BE), Carbon Market Watch (BE), Município de Riga (LV), Município de Mantova (IT), MetrÓpole de Dijon (FR), Município de Žďár nad Sázavou (CZ), SEMMO CZ), Regional Energy Agency North (REA Sjever) (HR)

Beneficiários: Municípios

HORIZONTE EUROPA

Nome do projeto: SUPERSHINE, S=Smart U=Upgraded asset-values and quality of life P=Public Private Partnership E=Extended Energy Efficiency R=Renewables triggered by the project SH=Social Housing I=Investment N=Net Zero E=European

Objetivo: Desenvolvimento de soluções de financiamento para aumento da eficiência energética na habitação social considerando uma estratégia integrada segundo os princípios fundamentais: a) “Eficiência energética em primeiro lugar”; b) Acessibilidade; c) Descarbonização e integração de energias renováveis; d) Ciclo de vida e circularidade; e) Elevados padrões de saúde e ambientais, promovendo comportamentos energéticos sustentáveis; f) Enfrentar os desafios duplos das transições verde e digital; g) Respeito pela estética e qualidade arquitetónica.

Coordenador: CIVIESCO SRL (IT)

Parceiros: ENA (PT), UoY (UK), ICONS (IT), DEMIR (TR), APRE (IT), EEIP (BE), CARTIF (ES), TENDER (UK), CIRCE (ES), HE (BE), EGC (DK), BL (DK), INSME (IT), FB (DK), ATER (IT), REA (LT), SP (RS), VZ (ES), KM (TR), ELE (UK)

Beneficiários: Municípios, associações, cidadãos

Nome do projeto: Agile, AGnostic risk management for high Impact Low probability Events

Objetivo: Projetar, desenvolver e aplicar uma estrutura metodológica holística e ferramentas práticas para entender, avaliar, gerir e comunicar eventos High Impacts Low Probability com uma perspetiva de risco sistémico e resiliência. O projeto melhorará as capacidades de gestão de riscos estratégicos e operacionais e as capacidades das partes interessadas em DRM a nível local, regional e nacional, codesenvolvendo e implementando testes de stress de resiliência interdependentes e multissetoriais. Os métodos escaláveis e replicáveis permitirão a identificação de pontos comuns de falha de funções críticas da sociedade em resposta à composição de ameaças de baixo impacto e baixa probabilidade, além de fornecer recomendações para fortalecimento do sistema informado sobre riscos e recuperação sistémica independente de ameaças.

Coordenador: Johanniter-Unfall-Hilfe e. V. (DE)

Parceiros: ENA (PT), , DSU (RO), IDCP (IS), PIMEE (US), VRR (NL), Municipality Rotterdam (NL), NIPV (NL), PPI (DE), UCL (UK), TUD (NL), CMCC (IT), FS (PT), PDC (US), AI (DE)

Beneficiários: Municípios, operadores de redes de comunicação, entidades gestoras de redes de energia, entidades de proteção civil, forças de segurança, empresas, associações, cidadãos

Fundação Calouste Gulbenkian

Nome do projeto: Ponto de Transição

Objetivo: Informar e apoiar cidadãos de zonas desfavorecidas na adoção de melhores práticas para ultrapassar/atenuar situações de vulnerabilidade energética, através da criação de um ponto de informação e de concretização auditorias energéticas para aconselhamento sobre como utilizar melhor a energia em casa e no seio da comunidade de vizinhos.

Coordenador: Fundação Calouste Gulbenkian

Parceiros: ENA, RNAE, Instituto de Ciências Sociais

Beneficiários: Cidadãos

Plano de Promoção da Eficiência no Consumo de Energia (PPEC)

Nome do projeto: Observatório energético

Objetivo: Desenvolvimento de ferramenta para automatização da análise dos consumos de energia dos edifícios municipais com capacidade para interpretação em tempo real de tendências e deteção de desvios.

Coordenador: ENA

Beneficiários: Municípios

Nome do projeto: Turismo + Sustentável

Objetivo: Continuação do projeto Por Um Turismo Sustentável, visando agora a contabilização/gestão automatizada dos consumos de energia das unidades hoteleiras e a adoção massificada pelos hotéis em Portugal. O projeto conta já com o apoio do Turismo de Portugal (estando inclusive inscrito no seu plano estratégico) e da ADENE através a ligação à iniciativa AQUA+.

Coordenador: ENA

Beneficiários: Empresas do setor hoteleiro

Nome do projeto: Frio eficiente

Objetivo: Substituição de equipamentos de refrigeração (compressores de câmaras frigoríficas) em lotas mercados municipais e outros.

Coordenador: ENA

Beneficiários: Empresas e associações do setor das pescas, municípios

Nome do projeto: Regadio eficiente

Objetivo: Otimização dos sistemas de rega em áreas agrícolas por via da introdução de sistemas eficientes de gestão de rega e/ou sistemas de captação eficientes.

Coordenador: ENA

Beneficiários: Empresas e associações do setor agrícola

Fundo Ambiental

Nome do projeto: MALETAS DA SUSTENTABILIDADE

Objetivo: Contribuir para a promoção da literacia energética e ambiental de crianças e jovens, abordando temáticas relacionados com o clima, a eficiência energética, a mobilidade sustentável, o consumo, a economia circular, o oceano e o património natural. O conjunto de atividades propostas pretende, por um lado, dotar a população escolar de novos conhecimentos que visam o aumento da compreensão sobre os recursos e o ambiente e, por outro lado, estimular esse conhecimento adquirido de modo a proporcionar momentos de reflexão e transformação do saber em comportamentos mais conscientes e ativos face ao tema da sustentabilidade ambiental.

Coordenador: ENA

Beneficiários: Professores e alunos dos ensinos pré-escolar e do 1º, 2º e 3º ciclos, famílias, associações e outras organizações de cariz formativo

Nome do projeto: MALETA ÁGUA PARA TODOS

Objetivo: Contribuir para a promoção da eficiência hídrica e para a adoção de práticas mais sustentáveis no uso eficiente da água, com especial enfoque para a redução dos consumos. O conjunto de atividades propostas pretende dotar a população escolar e a comunidade em geral de novos conhecimentos que visem a mudança de comportamentos, promovendo um diálogo aberto, crítico e reflexivo sobre os novos desafios associados à valorização do recurso água.

Coordenador: ENA

Beneficiários: Professores e alunos dos ensinos pré-escolar e do 1º, 2º e 3º ciclos, famílias, associações e outras organizações de cariz formativo

ANEXO C: CANDIDATURAS DE PROJETOS

A ENA participou, enquanto parceiro, em oito candidaturas de projetos submetidos em 2023 a programas de apoio Europeus, cuja identificação e resultados obtidos estão apresentados na tabela seguinte. Por outro lado, colaborou com entidades associadas na preparação de candidaturas a submeter a medidas de apoio de âmbito nacional, nomeadamente ao Plano de Recuperação e Resiliência para a Administração Local e outras entidades.

PROGRAMAS HORIZONTE EUROPA E Life CET

Programa	Projeto	% Financiamento	Beneficiários			Resultados obtidos		
			Municípios	Outros sócios	Não sócios	Aprovado	Não aprovado	Aguarda resultado
HORIZONTE EUROPA	Gemini	100	X	X	X		X	
	ReciproCity		X	X	X		X	
	OmniFlex		X	X	X			X
Life CET	WE-SHARE	95		X	X			X
	Plan4COLD		X					X



ENA

AGÊNCIA DE ENERGIA E AMBIENTE
DA ARRÁBIDA